

**Програма
соціально-економічного та культурного
розвитку Білоберізької сільської
територіальної громади на 2024 рік.**



2024 р

ЗМІСТ

Перелік скорочень	4
1 Соціально-економічний профіль громади.....	6
1.1 Історичний розвиток.....	6
1.2 Географічне розташування.....	7
1.3 Природно-ресурсний потенціал	10
1.3.1 Земельні ресурси	10
1.3.2 Клімат	13
1.3.3 Природні ресурси	13
1.3.4 Стан довкілля	13
1.4 Характеристика населення та трудових ресурсів.....	14
1.4.1 Характеристика населення.....	14
1.4.2 Трудові ресурси.....	17
1.4.3 Доходи населення і заробітна плата	19
1.5 Наявна інфраструктура.....	20
1.5.1 Транспортна інфраструктура	20
1.5.2 Місцевий транспорт	21
1.5.3 Житлово-комунальне господарство	22
1.5.4 Поштова інфраструктура та зв'язок	24
1.5.5 Соціальна інфраструктура	25
1.5.6 Містобудівна документація	37
1.6 Економічний розвиток.....	37
1.6.1 Суб'єкти господарської діяльності, найбільші роботодавці громади	38
1.6.2 Розвиток малого і середнього бізнесу	38
1.6.3 Зовнішньоекономічна діяльність.....	38
1.6.4 Інформація про сільське господарство.....	38
1.6.5 Інвестиційна діяльність.....	39
1.6.6 Інфраструктура підтримки бізнесу	40
1.7 Фінансовий стан та бюджет територіальної громади.	40
1.7.1 Доходи бюджету.....	40
1.7.2 Видатки бюджету	49
1.7.3 Міжбюджетне трансферти в 2023 р.....	52
1.8 Органи управління громадою	54
1.9 Органи самоорганізації населення та громадських об'єднань	55
1.10 Вплив війни на розвиток громади.....	56
1.10.1 Служби та системи безпеки в громаді.....	56
1.10.2 Вимушено переміщені особи.....	57

2	PESTEL та SWOT-аналіз Білоберізької територіальної громади.....	59
2.1	PESTEL – аналіз Білоберізької територіальної громади.....	59
2.2	SWOT – аналіз Білоберізької територіальної громади.....	63
2.3	Порівняльні переваги, виклики і ризики Білоберізької сільської територіальної громади.....	64
2.3.1	Порівняльні переваги.....	64
2.3.2	Виклики.....	64
2.3.3	Ризики.....	65
3	Дерево проблем Білоберізької територіальної громади.....	66
4	Дерево цілей Білоберізької територіальної громади.....	69
5	Додаток №1.Перелік проектів /програм розвитку місцевого самоврядування та першочергових завдань які плануються впровадити Білоберізькою сільською радою в 2024 році в розрізі джерел фінансування.....	70

Перелік скорочень

DECIDE – Швейцарсько-український проєкт DECIDE - «Децентралізація для розвитку демократичної освіти»

PESTEL-аналіз – аналіз, призначений для виявлення політичних (P — political), економічних (E — economic), соціальних (S — social), технологічних (T — technological), екологічних (E – environmental) та правових (L - legal i) аспектів зовнішнього середовища, які впливають на розвиток регіону (території).

SWOT-аналіз – аналіз сильних, слабких сторін, а також сприятливих можливостей і загроз.

АПК – агропромисловий комплекс

АТ – акціонерне товариство

АТО – антитерористична операція

ВНЗ – вищий навчальний заклад

ВПО – внутрішньо-переміщені особи

ДСанПіН – Державні санітарні правила і норми

ЄС – Європейський Союз

ЖКГ – житлово-комунальне господарство

ЗВО – заклад вищої освіти

ЗДО – заклад дошкільної освіти

ЗЗСО – заклад загальної середньої освіти

ЗНО – зовнішнє незалежне оцінювання

ЗМІ – засоби масової інформації.

ЗО – заклад освіти

ЗПО - заклади позашкільної освіти

ЗСУ – збройні сили України

ЗУ – Закон України

ІКТ – інформаційно-комунікаційні технології

ІРЦ – інклюзивно-ресурсний центр

ІТ – інформаційні технології.

КУВ – Комітет з управління впровадженням стратегічного плану

МГН – маломобільні групи населення

ММС – міжмуніципальне співробітництво

МСБ – малий та середній бізнес

МТД – міжнародна технічна допомога

НУШ – Нова українська школа

ОВА – Обласна військова адміністрація

ОДА – Обласна державна адміністрація

ОМС – органи місцевого самоврядування
ООП – особливі освітні потреби
ОСН – органи самоорганізації населення
РГ – робоча група
СОК – сільськогосподарський обслуговуючий кооператив
СПД – суб'єкти підприємницької діяльності
ТГ – територіальна громада
ТЗ – технічне завдання на проект місцевого розвитку
ТПВ – тверді побутові відходи
ФОП – фізичні особи – підприємці
ЦНАП – центр надання адміністративних послуг
ЦОВВ – центральні органи виконавчої влади.

1 Соціально-економічний профіль громади

1.1 Історичний розвиток

Білоберізька сільська територіальна громада утворена на підставі Розпорядження Кабінету Міністрів України від 13 жовтня 2015 року № 1077-р «Про затвердження перспективного плану формування територій громад Івано-Франківської області» у відповідності до Закону України «Про добровільне об'єднання територіальних громад» у складі трьох сільських рад – Білоберізької, Хороцівської Устеріківської, чотирьох населених пунктів – сіл Білоберізка, Хороцеве, Барвінків та Устеріки. Перші вибори сільського голови та депутатів Білоберізької сільської ради об'єднаної територіальної громади відбулися 27 березня 2016 року.

В нинішньому складі Білоберізька сільська територіальна громада була сформована на підставі Розпорядження Кабінету Міністрів України від 22 квітня 2020 року № 483-р «Про затвердження перспективного плану формування територій громад Івано-Франківської області», в результаті чого до існуючої Білоберізької сільської територіальної громади було приєднано ще шість сільських рад: Стебнівська, Довгопільська, Яблуницька, Гринявська, Пробійнівська та Голошинська у складі тринадцяти населених пунктів, сіл: Стебні, Довгополе, Полянки, Черемошна, Яблуниця, Гринява, Пробійнівка, Грамотне, Біла Річка, Голошина, Сеньківське, Стовпні та Кохан. Чисельність населення Білоберізької сільської територіальної громади збільшилася втричі, а площа - у вісім разів. Чергові вибори Білоберізького сільського голови та депутатів Білоберізької сільської ради в нинішньому складі відбулися 25 жовтня 2020 року.

Остаточне юридичне оформлення Білоберізької територіальної громади (далі – Білоберізька ТГ) відбулося на підставі розпорядження Кабінету Міністрів України № 714-р від 12 червня 2020 року «Про визначення адміністративних центрів та затвердження територій територіальних громад Івано-Франківської області».

Найдавніші письмові згадки про населені пункти громади відносяться до XV-XVI століття: село Довгополе (1500 р.), село Яблуниця (1515 р.), село Черемошна (1523 р), село Білоберізка (1669 р), найпізніші письмові згадки – село Голошина (1832 рік), село Пробійнівка (Шикмани)- 1846 рік, Біла Річка -1910 рік.

Село Білоберізка має і високогірні присілки: Поля, Ціви, Пасічне, Заверх, Буковець та інші. На відміну від багатьох інших сіл Верховинщини, Білоберізка в XIX – XX століттях розвивалася досить бурхливо. Якщо в 1858 році в селі проживало 998 чоловік то в 1921 році в 288 будинках мешкало вже 1368 чоловік, а в 1931 році 1620 жителів проживало у 363 будинках. У 1980-х роках проживало 2225 мешканців у 668 будинках. Зараз проживає 1132 осіб.

У 1939 році село як і вся Галичина визволилось від польського поневолення. Повсюдно почали діяти новостворені органи влади і разом з визволенням від польського поневолення почалась нова сторінка історії «поневолення краю російськими визволителями», які з перших тижнів почали встановлювати «нові порядки» у всіх сферах життя села.

На території село як і в усій Західній Україні почалась колективізація, наслідком якої був страшний голодомор 1947 року. Та жителі села Білоберізки пережили всі страждання, які випали на їхню долю. Якщо раніше найпоширенішими були професії лісоруба, лісосплавника, то зараз у селі є свої вчителі, лікарі, спеціалісти сільського та лісового господарства, інженери, техніки, механіки та багато інших професій.

1.2 Географічне розташування

Білоберізька сільська територіальна громада розташована в південній частині Івано-Франківської області, гірській частині Українських Карпат. В адміністративному підпорядкуванні Білоберізька сільська територіальна громада входить до складу Верховинського району Івано-Франківської області. Річки Черемош та Білий Черемош відділяють територію Білоберізької сільської територіальної громади від Чернівецької області. Через територію громади проходять автомобільні дороги: Р-62 Криворівня – Чернівці (державного значення), О090801 Барвінків – Розтоки (місцевого (обласного) значення), Устеріки – Пробійнівка, Гринява-Голошина, Гринява –Грамотне, Довгополе -Кохан (місцевого (районного) значення), а також більше 200 км доріг та вуличок комунальної форми власності. Найближча залізнична станція розташована у місті Вижниця Чернівецької області, за 25 км від села Білоберізка, адміністративного центру громади.

Межує Білоберізька сільська територіальна громада зі сходу через річку Черемош - з Усть-Путильською, Конятинською та Селятинською територіальними громадами Чернівецької області, з півдня – державою Румунія, з південного заходу та заходу – із Зеленською сільською та Верховинською селищною територіальними громадами Івано-Франківської області, з північного заходу – із Косівською міською та з півночі - Кутською селищною громадами Івано-Франківської області.

Таблиця 1 Відстань від населених пунктів, які входять до складу Білоберізької сільської територіальної громади

№ п/п	Назва населеного пункту, підкреслено центри старостинських округів	Відстань до адміністративного центру громади – села Білоберізка	Відстань до села Устеріки, куди перенесено адміністративний центр громади
1	село Білоберізка	0	11,0
2	<u>село Хороцеве</u>	3,3	7,7
3	село Барвінків	6,5	5,5
4	<u>село Устеріки</u>	11,0	0
5	<u>село Стебні</u>	13,9	4,3
6	<u>село Довгополе</u>	18,4	8,8
7	село Полянки	21,1	10,5
8	село Кохан	19,5	9,8
9	<u>село Яблуниця</u>	31,1	19,6
10	село Черемошна	25,3	13,9
11	село Сеньківське	33,3	25,7
12	<u>село Гринява</u>	37,9	26,3
13	село Біла Річка	38,6	27,0
14	<u>село Пробійнівка</u>	44,0	32,4
15	село Грамотне	41,00	40,00
17	село Стівпні	46,6	35,1
18	<u>село Голошина</u>	48,9	37,4

Географія громади є досить складною в плані управління та транспортної доступності. Її територія є витягнутою з півночі на південь майже на 60 км. В той же час зі сходу на захід, в самому вузькому місці, протяжність не перевищує кількох кілометрів. Враховуючи обмеженість транспортних засобів, складність рельєфу місцевості, все це створює проблеми для мешканців, в т.ч. – з доступом до

адміністративного центру громади, села Білоберізка. В силу цих причин, адміністративний центр перенесено в село Устеріки, котре має дещо краще географічне та логістичне положення.

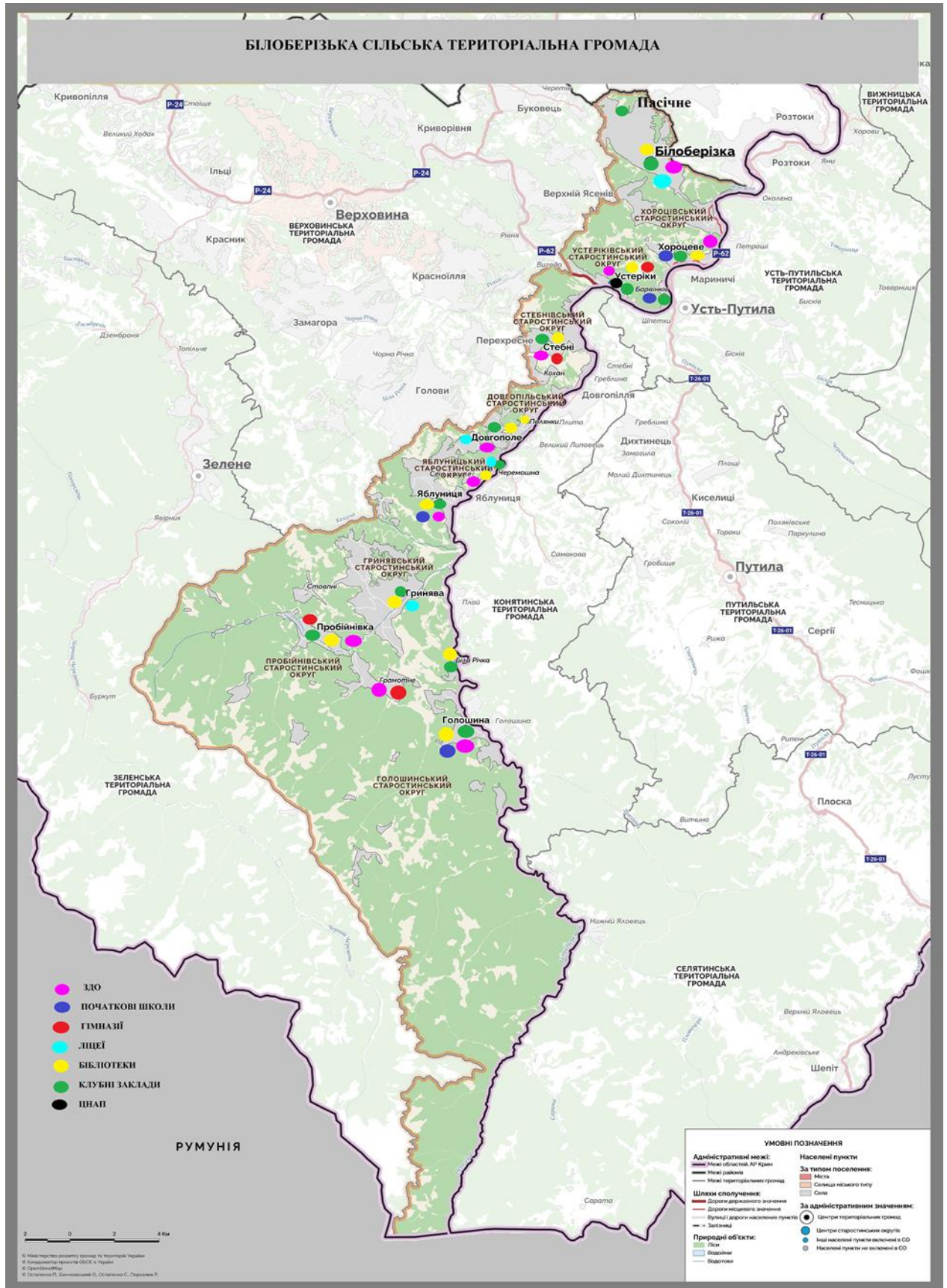


Рисунок 1 Карта Білоберізької територіальної громади

З наведеного графічного зображення громади добре видно, що окрім віддаленості більшості сіл від адміністративного центру, є ще проблема з транспортною доступністю. Переважна більшість населених пунктів громади з'єднані між собою завдяки дорозі місцевого (районного) значення С 090202 Устеріки - Пробійнівка. Але остання проходить по адміністративній межі Івано-Франківської та Чернівецької області. Також громадою проходить дорога Р 62 – автомобільний шлях регіонального значення, котрий перетинає Чернівецьку і Івано-Франківську області. В громаді він забезпечує зв'язок лише між селами Устеріки та Барвінків.

Протяжність автомобільних доріг:

- Державного значення - 7 км (Р-62 Криворівня – Чернівці), з них: 5,2 км – в ідеальному стані після капітального ремонту, 1,8 км (ділянка Устеріки – Барвінків) – потребують капітального ремонту;
- Обласного значення – 8,847 км (Барвінків – Білоберізка), потребують капітального ремонту;
- Районного значення – 48,125 км, з них 29,525 км (Устеріки – Пробійнівка, яка є єдиною транспортною артерією для жителів 13 населених пунктів) потребує нагального проведення капітального ремонту, Гринява – Голошина – 11,6 км, Гринява – Грамотне - 4,0 км, Довгополе – Кохан - 3,0 км також потребують проведення ремонту. В 2022 році за кошти місцевого бюджету як співфінансування для майбутніх виконаних робіт передано субвенцію до обласного бюджету у сумі 18 млн. гривень для ДП «Дороги Прикарпаття» на виконання робіт з експлуатаційного утримання доріг місцевого значення Розтоки – Барвінків та Устеріки-Пробійнівка. В 2023 році за рахунок аналогічної субвенції місцевого бюджету Білоберізької сільської територіальної громади обласному бюджету в сумі 35,0 млн. грн. облаштовано нижній шар асфальтового покриття протяжністю 3,643 км на автомобільній дорозі місцевого (районного) значення С090202 Устеріки –Пробійнівка в селах Стебні – Довгополе та 0,741 км на автомобільній дорозі місцевого (обласного) значення О090801 Барвінків – Розтоки в селі Білоберізка.

В силу специфічних гірських умов, до окремих населених пунктів (села Грамотне, Сеньківське, Стовпні, Кохан) та численних присілків в інших населених пунктах громади технічно неможливо організувати автобусне сполучення, особливо це стосується підвезення дітей.

Залізничне сполучення на території громади та всього Верховинського району відсутнє. Найближча залізнична станція знаходиться в м. Ворохта. Це понад 60 км або майже півтори години в дорозі автомобільним транспортом.

Відстань від адміністративного центру Білоберізької територіальної громади села Білоберізка до м. Верховина (районний центр) – 32 км., до м. Івано-Франківськ – 125 км, до м. Чернівці – 100 км (там же знаходиться найближчий аеропорт), до м. Сучава (Румунія) – 155 км.

Таблиця 2 Порівняльні характеристики Білоберізької ТГ, Івано-Франківського району та Івано-Франківської області

Регіони	Площа, км ²	Площа у % до загальної площі району/області/країни	Населення	Населення у % до загального населення району/області/країни	Густота населення, осіб/км ²
Білоберізька ТГ	356,6	28,3/2,54/0,06	8 672	28,4/0,64/0,02	24,5
Верховинський район	1 248,3	області–8,96 країни–0,21	30 479	області–2,25 країни–0,07	24,4
Івано-Франківська область	13 927	країни-2,31	1 351 822	країни-3,28	96,97

Чисельність мешканців громади є невисокою і досить типовою для громади в гірських районах України. В районі, в якому вона є однією з трьох створених громад, Білоберізька займає трохи менше третини, як за площею так і за чисельністю мешканців. Густота населення така сама, як в районі, і майже в чотири рази нижча, ніж в області. Невисока чисельність мешканців вказує також на наявність значних незаселених територій, але ці території або вкриті лісами, або важкодоступні.

Таблиця 3 Порівняння з громадами-конкурентами

Показники	2023		
	Білоберізька ТГ	Верховинська ТГ	Зеленська ТГ
Територія, км ²	356,6	407,2	487,3
Населення, осіб	8 672	19 845	1 915
Густота населення, осіб/км ²	24,3	48,7	3,9

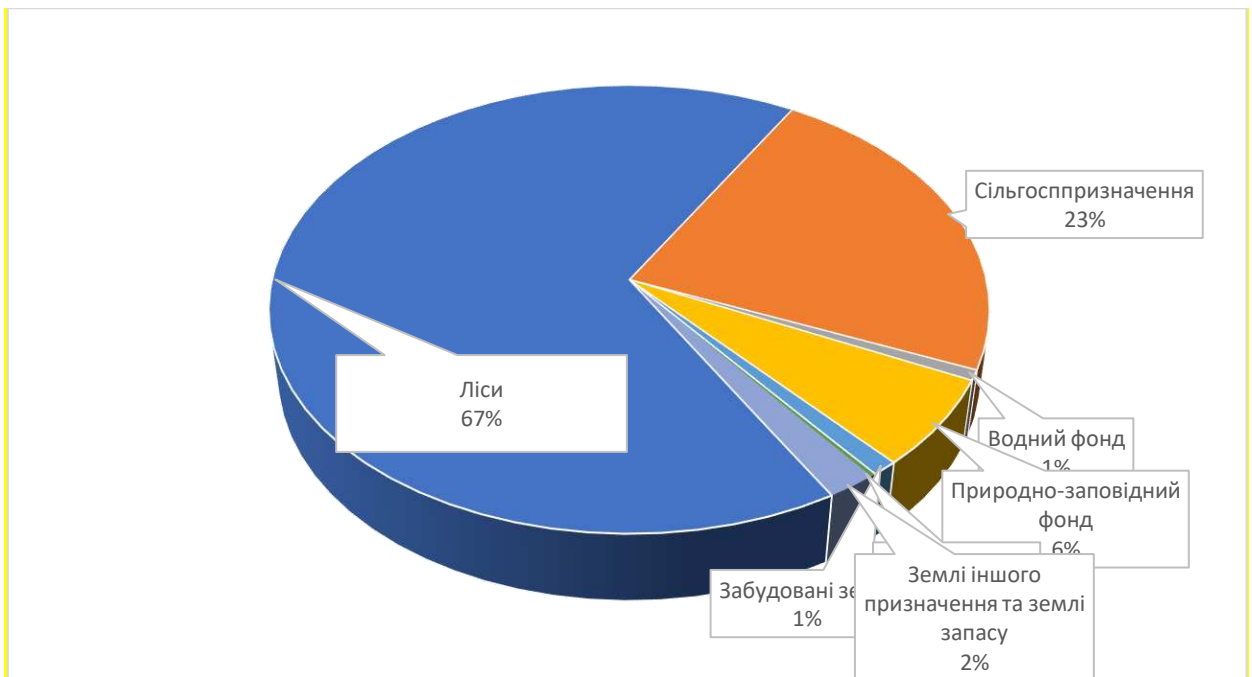
По площі, яку займає Білоберізька громада, вона є найменшою серед трьох громад в районі. Проте, порівняно з нею, Зеленська громада взагалі практично незаселена: специфіка гірської території тут проявляється найбільш сильно. Що стосується Верховинської громади, то її, порівняно високий показник щільності мешканців, обумовлений їхнім компактним проживанням в смт Верховна (майже третина від числа жителів громади).

Географічне положення громади в гірській місцевості Івано-Франківщини дає їй не лише переваги, але й недоліки. До переваг відноситься розташування в Карпатському регіоні, котрий асоціюється з гарною екологією та відпочинком. До недоліків належать: обмежене транспортне сполучення та низька щільність жителів громади. Як правило, ці фактори створюють ряд проблем для реалізації масштабних проєктів через обмеженість потенційних фахівців та працівників на етапах реалізації і втілення, а також – споживачів майбутніх послуг. Разом з тим, щільність населення варто розглядати в контексті цілого ряду інших питань: міграційні процеси, рівень кваліфікації мешканців, географія розташування, ресурсний.

1.3 Природно-ресурсний потенціал

1.3.1 Земельні ресурси

Територія Білоберізької сільської територіальної громади становить 356,6 км², з них на ліси та сільськогосподарські землі припадає майже 96% (71 та 25% відповідно). Під забудовою, промисловими, водними та іншими об'єктами знаходиться менше 5% площ.



Діаграма 1 Структура земельного фонду Білобериської територіальної громади

Землі сільськогосподарського призначення малопродатні для розвитку рослинництва. Короткий період вегетації та клас землі є причинами того, що обробляти її не вигідно, дуже високий рівень ручної праці. Мешканці у невеликих масштабах, щонайбільше по декілька штук, утримують корів, овець та молодняк великої рогатої худоби.

Таблиця 4 Структура земельного фонду Білобериської територіальної громади

Назва показника	Площа, га
Землі сільськогосподарського призначення, у тому числі:	8151,103
рілля	307,17
багаторічні насадження	37,3
сіножаті	3341,1885
пасовища	4465,4445
Ліси та лісогосподарські землі	23831,4167
Землі житлової та громадської забудови	372,9082
Землі промисловості, транспорту, зв'язку, енергетики, оборони та іншого призначення	73,6286
Землі природо заповідного фонду та іншого природоохоронного призначення	2259,2
Землі водного фонду	260,34
Землі іншого призначення та землі запасу	713,1032
Всього	35661,7

Територія громади залісна на 70%. Охороною лісів, лісозаготівлями та переробкою деревини ДП «Гринявське лісове господарство» та Верховинський районний лісгосп. Наявність на території громади гірських лісових масивів, створює передумови для розвитку міжмуніципального співробітництва в сфері туризму і рекреації.

Таблиця 5 Перелік найбільших землекористувачів Білоберізької територіальної громади

№ з/п	Назва господарства, СПД або ФОПа	Площа, га	Сплата податку за 11 місяців 2023 р., тис. грн.		
			Плата за землю	Інші податки та збори	Всього
1.	Філія ДП «Ліси України» Гринявське лісове господарство	18065,4927	627,879	3999,239	4627,118
2.	Верховинський районний лісгосп	5335,7586	33,096	49,706	82,802
3.	НПП «Верховинський»	2259,20	573,000	127,324	700,324
4.	Матушевський Ігор Михайлович	327,5087	99,000	0,0	99,000
5.	Маротчак Віктор Васильович	131,9487	46,782	0,0	46,782
6.	Пуршега Іван Михайлович	161,6697	34,488	0,0	34,448
7.	Максим'юк Андрій Петрович	97,2800	30,182	0,0	30,182
8.	Лазорчук Олександр Васильович	78,9286	4,7	0,0	4,7
9.	Федорчук Дмитро Олексійович	74,0000	3,9	0,0	3,9
10.	ТЗОВ «СВ БАРС»	0,4030	26,072	0,0	26,072
11.	Миронюк Валерій Васильович		46,835	121,577	168,412
12.	Дроняк Марія Олексіївна	75,0000	27,217	0,0	22,217
13.	Дудидра Микола Дмитрович		36,896	0,0	36,896
14.	Лазорик Василь Михайлович		21,715	0,0	21,715

На десять найбільших підприємств – землекористувачів припадає 26598,2810 га земель, або 77,7% земель сільськогосподарського призначення та лісів. При цьому основні землекористувачі сплачують до бюджету 4683,2 тис. грн. податків або 16,8% від загальних податкових надходжень.

Наведені дані щодо структури земель Білоберізької громади свідчать про переважно туристично-рекреаційний профіль громади: найбільшою є площа саме лісових масивів. А землі сільськогосподарського призначення, хоча і є другими за площею, не придатні для ефективного масового обробітку. Це формує значний потенціал розвитку туризму, в першу чергу – зеленого, а також – для створення і розвитку рекреаційних центрів, зокрема, для ветеранів. Певною перешкодою можуть бути проблеми з транспортною доступністю і популяризацією основних туристичних і рекреаційних центрів.

1.3.2 Клімат

Територія Івано-Франківської області і, відповідно, громади, лежить в Атлантико-континентальній кліматичній області і формується під переважним впливом вологих повітряних мас Атлантичного океану та Середземного моря. Вторгнення арктичних повітряних мас з північного сходу взимку спричиняє різке зниження температури повітря, середземноморського повітря з південного заходу влітку – підвищення температури повітря та інтенсивність посушливих явищ.

Клімат Верховинського району, в якому знаходиться громада, різноманітний. Це зумовлено зміною абсолютних висот, характером рельєфу, наявністю улоговин, річкових долин, схилів різних експозицій, циркуляції атмосфери, тощо. Тут виділяються в основному дві кліматичні зони: середня — з помірно холодним, надмірно вологим кліматом і високогірна — з холодним, надмірно вологим кліматом. Річна кількість опадів коливається від 800 до 1500 мм.

Холодний період в горах вище 800—1000 м триває 6 місяців. Сніговий покрив присутній з листопада до середини травня. Він має товщину на вершинах гір у середньому 300—350 см, а в інших місцях — як правило не перевищує (ненабагато перевищує 100 см). Взимку шляхи важко утримувати через снігові заноси, завірюху та низьку температуру. Вітри, що формуються під впливом загальної західної та північної й північно-східної циркуляції, а також положення гірських хребтів, спрямовує потоки холодного повітря смугами долин, зберігаючи прохолодний клімат. Переважають західні та південно-західні вітри. На високих масивах, зимою швидкість вітру може перевищити 45 м/с, а в інші пори року сягає від 3,5 до 4 м/с.

Найбільшу кількість опадів як правило фіксують протягом літніх місяців. Приблизно 25 % від усієї кількості опадів випадає у холодну пору року у вигляді снігу. Для більшості території району не притаманна небезпека сходження лавин, за винятком стін давньольодовикових котлів у Мармароських горах.

Кліматичні умови служать певним стримуючим фактором для рослинництва. Розведення худоби є цілком можливим, оскільки існують території та корми для її постійного випасу. Певні ризики пов'язані з частими змінами погодних умов і можливими похолоданнями, а також – повеннями і зсувами ґрунту.

1.3.3 Природні ресурси

Основним природним ресурсом на території громади є лісові ресурси. За даними ДП «Гринявське лісове господарство», чий лісові угіддя займають переважну більшість території громади, запаси деревини становлять 5106,030 тис. м³. А останніми роками спостерігається висихання деревини хвойних порід, і з кожним роком масштаби висихання збільшуються.

Значні лісові масиви, наявність водотоків (річки Черемош та Білий Черемош), непоганий стан навколишнього середовища сприяють розвитку сільського зеленого туризму, який останніми роками почав суттєво розвиватися.

1.3.4 Стан довкілля

На території Білоберізької громади відсутні підприємства важкої промисловості. Забруднення ґрунту та повітря знаходиться у межах норми. Оскільки рослинництво в громаді є малорозвиненим, практично відсутнє використання засобів хімізації в аграрному секторі, що позитивно впливає на стан довкілля.

Щодо стану водних ресурсів громада характеризується, як така що потребує забезпечення питною водою майже всіх населених пунктів.

Потребують уваги і локальні каналізаційні мережі, які забруднюють підземні води,

Для регіону характерні повені, які протягом останніх років є регулярними. Через територію громади протікають річки Черемош, Білий Черемош, Пробійна та Гринява, які в період паводків виходять за межі русла і приносять значні збитки як дорожній інфраструктурі, так і домогосподарствам. Особливо катастрофічною була повінь 2008 року, яка практично повністю зруйнувала дорожню інфраструктуру, розташовану вздовж річки Черемош. Тому існує проблема будівництва берегоукріплень на річках Черемош, Білий Черемош та Пробійна, майже по всій їхній протяжності на території Білоберізької сільської територіальної громади. І якщо в селі Устеріки дана проблема частково вирішена (зведені берегоукріплення), то для сіл Білоберізка, Хороцеве, Барвінків, Стебні, Довгополе, Полянки, Черемошна, Яблуниця, Гринява, Пробійнівка, Грамотне, Голошина дана проблема стоїть дуже гостро і потребує значних капіталовкладень.

Не повністю вирішеним є питання поводження з відходами та збереження природного різноманіття. Хоча майже у всіх населених пунктах громади облаштовані майданчики та розміщені контейнери для збору твердих побутових відходів, проте не запроваджено роздільний збір та вивезення твердих побутових відходів. Досить дороговартісним є перевезення та захоронення твердих побутових відходів на полігоні КП «Полігон ТПВ» в селі Рибне Івано-Франківської міської ради.

Місцерозташування Білоберізької територіальної громади є неоднозначним. Позитивним є: потужний природний потенціал: чисте повітря, висока питома вага лісових масивів, водні ресурси, відсутність забруднюючих виробництв, а також – спільний кордон з Румунією. Негативними: віддаленість від основних ділових та адміністративних центрів регіону, відсутність залізничного сполучення, нерозвинена мережа автомобільних доріг, витягнутість самої громади, що ускладнює сполучення ряду сіл з адміністративним центром, зрідненість земель, які звужують можливості розвитку рослинництва. Все це обмежує напрями розвитку економіки. Наразі видається досить складним розміщення в громаді підприємств промисловості (за винятком переробної), які б забезпечували зайнятість або аграрного сектору, котрі б наповнювали бюджет. Є два референтні напрями економічного розвитку, котрі мають місце і демонструють тенденцію до росту: лісове господарства (включно з деревообробкою), рекреація та туризм. Певною перешкодою тут є та ж проблема сполучення і віддаленість вокзалів і аеропортів. Але, це ті проблеми, вплив яких може бути частково зменшений, в т.ч. – за рахунок діяльності місцевої влади і небайдужих мешканців.

1.4 Характеристика населення та трудових ресурсів.

1.4.1 Характеристика населення

Населення громади на момент проведення дослідження становило 8 672 особи. Це дещо більше, ніж було на момент доєднання до громади населених пунктів в 2020 р. – 8 639 осіб. І значно більше, ніж коли громада була створена у складі чотирьох населених пунктів. Тоді чисельність громади дорівнювала 2 772 особи.

Таблиця 6 Населення громади

Показник	село Білоберізка	Хороцівський старостинський округ	Устеріківський старостинський округ
Усього, чол.	1132	746	793
Дітей дошкільного віку	57	45	51
Дітей шкільного віку	179	121	91
Громадян пенсійного віку	249	119	158
Працездатне населення	647	461	493
	Стебнівський старостинський округ	Довгопільський старостинський округ	Яблуніцький старостинський округ
Усього, чол.	694	1455	1516
Дітей дошкільного віку	45	106	134
Дітей шкільного віку	95	224	280
Громадян пенсійного віку	137	313	341
Працездатне населення	417	812	760
	Голошинський старостинський округ	Гринявський старостинський округ	Пробійнівський старостинський округ
Усього, чол.	440	1126	770
Дітей дошкільного віку	42	70	78
Дітей шкільного віку	88	269	136
Громадян пенсійного віку	67	169	115
Працездатне населення	243	618	441
Разом по громаді			
Усього, чол.		8672	
Дітей дошкільного віку		628	
Дітей шкільного віку		1483	
Громадян пенсійного віку		1668	
Працездатне населення		4893	

Демографічний (віковий) склад: 0-19 років – 2301 ос.
 20-35 років – 1980 ос.
 36-55 років – 2249 ос.
 55-60 років – 503 ос.
 старше 60 років – 1639 ос.

Таблиця 7 Структура населення

№з/п	Міські, селищні, сільські ради та населенні пункти в них	Усього населення	Дорослі	Діти		Пенсіонери	Неповні сім'ї	Діти з неповних сімей	Багатодітні сім'ї	Діти з багатодітних сімей	Діти з інвалідністю	Діти сироти	Одинокі багатодітні матері/батьки
				х	д								
1.	с.Білоберізка	1132	896	236		249	10	14	39	43	4	0	4
				х	д								
				170	66								
2.	с.Хороцево Хороцівський старостинський округ	746	580	166		119	0	0	7	7	0	0	0
				х	д								
				90	76								
3.	с.Устеріки Устеріківський старостинський округ	793	651	142		158	19	21	18	23	2	2	0
				х	д								
				95	47								
4.	с.Стебні Стебнівський старостинський округ	694	554	140		137	3	4	25	27	3	0	0
				х	д								
				75	65								
5.	с.Довгополе Довгопільський старостинський округ	1455	1125	330		313	4	4	71	75	6	2	1
				х	д								
				170	160								
6.	с.Яблуниця Яблуницький старостинський округ	1516	1102	414		341	29	35	169	201	8	1	11
				х	д								
				220	194								
7.	с.Голошина Голошинський старостинський округ	440	310	130		67	3	3	12	15	2	0	1
				х	д								
				77	53								
8.	с.Гринява Гринявський старостинський округ	1126	787	339		169	18	20	108	133	5	0	3
				х	д								
				220	119								
9.	с.Пробійнівка Пробійнівський старостинський округ	770	420	350		115	4	4	25	29	0	0	0
				х	д								
				310	40								
				1427	820								
	Разом	8672	6425	2247		1668	90	105	474	553	30	5	20

Більша частина населення громади – це основний працездатний вік – 4 229 осіб; трохи менше дітей та осіб раннього працездатного віку – 2301 особа; зрілий працездатний вік та пенсіонери – 2142 особи. Як видно з таблиці, найчисельнішими у структурі населення є пенсіонери – 1668 ос., що становить 19% від всього населення громади та 26% дорослого населення та 34% працездатного населення. Зазначене є позитивною ознакою для розвитку громади.

1.4.2 Трудові ресурси

Найбільшими роботодавцями на території громади є підприємства установи та організації бюджетної сфери (зклади дошкільної та загальної освіти, первинної медицини (дві амбулаторії та ФАП), культури (будинки культури, клуби, бібліотеки). Серед промислових підприємств найбільшим бюджетоутворюючим підприємством є ДП «Гринявське лісове господарство», яке крім лісоохоронної діяльності, проводило заготівлю та переробку деревини, однак у зв'язку з реформуванням лісової галузі в 2024 від лісгосподарських підприємств забрали деревообробні цехи та мають намір передати їх в оренду іншим суб'єктам господарювання, які можуть бути зареєстровані за межами громади, внаслідок чого зменшується кількість робочих місць та надходження до місцевого бюджету територіальної громади. Невелика кількість малих підприємств, з чисельністю працюючих до 10 осіб, зайняті в сфері переробки деревини, виготовленні будівельних матеріалів та будівництві. Порівняно невелика кількість населення зайнята у малому бізнесі (торгівля, надання послуг) та сфері зеленого туризму. Працює два невеликих підприємства з переробки тирси у паливні брикети та пелети, які здійснюють також зовнішньо-економічну діяльність.

Таблиця 8 Перелік найбільших роботодавців Білоберізької територіальної громади

Роботодавець	Специфіка діяльності	Кількість працівників
Білоберізька сільська рада	Орган місцевого самоуправління	52 (разом з технічним персоналом), МПО, соціальним захистом та старостинськими округами
Установи дошкільної та загальної середньої освіти Білоберізької сільської ради	Дошкільна та загальна середня освіта	409
Зклади культури Білоберізької сільської ради	культура	31
КНП «Яблуніцька АЗПСМ»	Надання первинної медичної допомоги	28
КНП «Білоберізька АЗПСМ»	Надання первинної медичної допомоги	14
ВСЬОГО ПО СІЛЬРАДІ		528
ДП «Гринявське лісове господарство»	Ведення лісового господарства	81
ФОП Бельмега Ніна Миколаївна	Лісопильне та стругальне виробництво	Дані відсутні
ФОП Гузак Марія Іванівна	лісозаготівлі	Дані відсутні
ФОП Лабудяк Світлана Михайлівна	Оптова торгівля деревиною, будівельними матеріалами та санітарно-технічним обладнанням	Дані відсутні
ТОВ «МАРОЙЛ»	Роздрібна торгівля паливом	Дані відсутні
ФОП Миронюк Валерій Володимирович	Виробництво електроенергії	Дані відсутні
ТОВ НАЗ-ІР	Лісопильне та стругальне виробництво	Дані відсутні
ПМП «ОБРІЙ»	Будівництво житлових та нежитлових будівель	Дані відсутні
ФОП Рубаняк Микола Миколайович	лісозаготівлі	Дані відсутні
ТЗОВ «Християна»	Будівництво доріг і автострад	Дані відсутні
ФОП Федорчук Василина Танасіївна	лісозаготівлі	Дані відсутні
ФОП Юрчук Іван Дмитрович	Лісопильне та стругальне виробництво	Дані відсутні

Роботодавець	Специфіка діяльності	Кількість працівників
ФОП Юрчук Василь Дмитрович	Лісопильне та стругальне виробництво	Дані відсутні
ФОП Щербацька Наталія Михайлівна	Роздрібна торгівля годинниками та ювелірними виробами	Дані відсутні
ФОП Куриндаш Іван Юрійович	Виробництво інших виробів з дерева	Дані відсутні
ФОП Плитчук Володимир Петрович	Лісопильне та стругальне виробництво	Дані відсутні
ФОП Пониполяк Юрій Михайлович	Лісопильне та стругальне виробництво	Дані відсутні
ФОП Привика Ігор Святославович	Будівництво мостів і тунелів, лісозаготівлі, лісопильне та стругальне виробництво	Дані відсутні
ФОП Юрчук Дмитро Дмитрович	лісозаготівлі	Дані відсутні

Всі ФОП мають незначну кількість працівників (1-2 працівники). Тому найбільшим працедавцем є сама громада (528 працівників), другим - ДП «Гринявське лісове господарство» (129 працівників). В той же час, є загроза щодо діяльності ДП «Гринявське лісове господарство» - підприємство перетворене на філію ДП «Ліси України»² і є загроза подальшої його реорганізації, перенесення місця реєстрації юридичної особи за межі громади, зменшення кількості робочих місць, що може дуже негативно позначитися на рівні надходжень до бюджету та зайнятості місцевих мешканців.

Кількість безробітних мешканців громади, зареєстрованих в Верховинській службі зайнятості станом на 01.01.2023 року склала 107 особи або 2,5 % працездатного населення громади; станом на 01.06.2023 – 44 особи, або 1,04 % працездатного населення, станом на 01.01.2024 – 26 осіб. Такі коливання рівня безробіття в громаді є наслідком специфіки роботи в гірській місцевості, для якої характерна сезонна зайнятість населення.

Реальний рівень безробіття (за оцінкою членів робочої групи) є значно вищим – значна частина мешканців є членами особистих селянських господарств і не можуть стати на облік в центрі зайнятості.

В громаді поширена трудова міграція з кордон (Польща, Чехія, Італія, Росія, Німеччина, Бельгія). За оціночними судженнями число трудових мігрантів становить біля 30%. Значна частина молоді після здобуття вищої освіти залишається працювати в містах або виїжджає за кордон.

Існує проблема тіньової зайнятості. За суб'єктивними судженнями членів робочої групи нелегальних працівників на місцевому ринку праці близько 50%. Окрім цього, існують випадки, коли працівники оформлені лише на мінімальній заробітній платі, а решту платні отримують нелегально.

Ще до гарячої фази війни в громаді мала місце тенденція до міграції частини молоді за кордон, яка збереглася і зараз. Її мінімізація можлива, якщо молодь матиме пропозицію щодо розвитку власної справи в громаді. Офіційне безробіття невисоке, але приховане – значне. Причина в тому, що кількість бізнес-пропозицій є невисокою, а програми підтримки підприємництва та малого і середнього бізнесу в громаді відсутні.

1.4.3 Доходи населення і заробітна плата

Офіційних даних щодо доходів населення та рівня заробітної плати на території громади наразі немає. За суб'єктивними судженнями рівень оплати праці у громаді на середньому або нижчому рівні, ніж в районі, оскільки у громаді немає конкуренції серед роботодавців.

За даними головного управління статистики в Івано-Франківській області, середньомісячна заробітна плата штатних працівників юридичних осіб та відокремлених підрозділів із кількістю найманих працівників 10 і більше осіб по Верховинському району за II квартал 2023 року становить 11244 гривні. В деревообробній галузі та сфері послуг фізичними та юридичними особами із кількістю працівників до 10 осіб офіційна заробітна плата виплачується в мінімальному розмірі.

В той же час, індекс податкоспроможності громади в 2022 році становив 0,6, що на 25% нижче, ніж середнє значення по Івано-Франківській області (0,8). Непрямо це свідчить про низьку фінансову спроможність громади, хоча прослідковується певна тенденція до зростання: в 2020 р. значення індексу податкоспроможності громади було вдвічі менше і дорівнювало 0,3.

Ще одна непряма оцінка заробітної плати в громаді була проведена через зворотній розрахунок від сплати ПДФО до місцевого бюджету. Отримані таким чином значення становили: в 2021 р. – 11271,100 грн., в 2022 р. 64649,300 грн., в 2023 році. Слід розуміти, що даний результат не варто брати, як остаточний, того що, як зазначалося вище, більша частина виплат відбувається «в сіру» (за мінімальною ставкою) або «в чорну» (навіть, без виплати мінімальної заробітної плати). В 2022 р. також показник обумовлений сплатою ПДФО військовослужбовцями. Проте, певний орієнтир для оцінки рівня заробітних плат в громаді можна таким чином отримати.

Найбільш затребуваними на місцевому ринку праці є робітничі спеціальності, зокрема у сфері деревообробки, верстатники, столяри, будівельники, у сфері зеленого туризму покоївки, кухарі, інший обслуговуючий персонал.

Кількість мешканців громади не має сталої тенденції: число жителів незначно скорочується або зростає протягом останніх років. Сильний вплив на вікову та статеву структуру громади спричиняє початок гарячої фази війни з росією. Збільшилося число жінок, а також мешканців у працездатному та пенсійному віці. Це стало наслідком призову частини чоловіків, виїздом ряду молодих мам з дітьми за кордон. Натомість, в громаду приїхали ВПО, більшість з них – працездатного віку.

З 4229 осіб працездатного віку 8,2% працюють в комунальних закладах, установах та підприємствах, переважно – в сфері освіти. Така висока концентрація в секторі місцевого управління, як і залежність від одного державного підприємства - ДП «Гринявське лісове господарство», свідчить про високу залежність громади від бюджетного фінансування різних рівнів. У випадку, якщо економічна ситуація в країні погіршиться, існує ризик зменшення бюджетних платежів, і, відповідно, втрати частини робочих місць в цьому секторі.

Другим негативним моментом є відсутність у місцевої влади достовірної інформації щодо чисельності зайнятих в приватному секторі та їхніх заробітних плат. Це обмежує можливості влади проводити системну політику в частині розвитку підприємництва та по створенню умов для формування нових робочих місць в бізнес-секторі. Також «тонізація» доходів в громаді призводить до

скорочення бюджетних доходів, росту залежності від основних платників податків.

1.5 Наявна інфраструктура

1.5.1 Транспортна інфраструктура

Територією Білоберізької сільської територіальної громади проходять такі шляхи сполучення:

- Державного значення - 7 км (Р-62 Криворівня – Чернівці), з них: 5,2 км – в ідеальному стані після капітального ремонту, 1,8 км (ділянка Устеріки – Барвінків) – потребують капітального ремонту;
- Обласного значення – 8,847 км (Барвінків – Білоберізка), потребують капітального ремонту;
- Районного значення – 48,125 км, з них 29,525 км (Устеріки –Пробійнівка, яка є єдиною транспортною артерією для жителів 13 населених пунктів) потребує нагального проведення капітального ремонту, 18,6 км (Гринява – Голошина – 11,6 км, Гринява –Грамотне - 4,0 км, Довгополе – Кохан -3,0 км) потребують поточного ремонту
- Орієнтовна протяжність комунальних доріг – біля 260 км, повна інвентаризація доріг і комунальних вуличок в населених пунктах, які ввійшли до складу Білоберізької сільської територіальної громади в 2020 році ще не проведена з них: з них тільки 10% перебувають в задовільному стані 90 % – потребують проведення капітального та поточного ремонту і влаштування системи водовідведення.

У зв'язку із зсувонебезпечним процесом на автомобільній дорозі місцевого (обласного) значення О090801 Барвінків – Розтоки на ділянці між населеними пунктами Хороцеве та Барвінків як показали наслідки стихій 2008, 2010 та 2020 років населені пункти Білоберізка та Хороцеве на тривалий час можуть залишатися без транспортного сполучення з іншими населеними пунктами громади та районним центром селищем Верховиною, а об'їзд здійснюється або через місто Косів або через село Розтоки Чернівецької області, що створює значні незручності як для мешканців названих населених пунктів, так і для інших жителів громади, в тому числі і для підвезення учнів до Білоберізького ліцею, нагальною є потреба будівництва моста через річку Черемош в селі Білоберізка.

Розчистка доріг державного та місцевого значення в зимовий період проводиться своєчасно, протягом 1-2 днів, дороги та вулиці комунальної власності розчищаються за принципом: де більше жителів – в першу чергу, і так по чергово, але є і такі віддалені гірські присілки, де немає можливості провести розчистку. Значну підтримку технікою в утриманні доріг у зимовий період надають місцеві підприємства.

Як показали стихії 2008, 2010 та 2020 років практично всі населені пункти, розташовані вздовж річок Черемош, Білий Черемош, Пробійна попадають в зони підтоплення, страждає перш за все інфраструктура: дороги, мости (так як в гірській місцевості практично всі дороги розташовані вздовж річок та потічків), розмиваються береги річок та потічків.

В силу специфічних гірських умов, до окремих населених пунктів (села Грамотне, Сеньківське, Стовпні, Кохан) та численних присілків в інших населених пунктах громади технічно неможливо організувати автобусне сполучення, особливо це стосується підвезення дітей.

Світлофори на всіх дорогах державного та місцевого значення відсутні. Тротуари облаштовані тільки вздовж дороги державного значення Р-62 Криворівня – Чернівці в селі Устеріки.

Велодоріжки, паркінги відсутні.

Вуличне освітлення вздовж центральних вулиць облаштоване в наступних населених пунктах: Білоберізка – 3,585 км, Хороцеве – 1,71 км, Барвінків – 0,77 км, Устеріки – 3,7 км, Стебні - 0,350 км, Довгополе – 0,550 км, Черемошна – 2,1 км, Яблуниця – 2,9 км, Пробійнівка – 1,0 км, Грамотне – 1,0 км, Голошина – 2,00 км. Проводити вуличне освітлення до всіх присілків, зважаючи на значні відстані, громаді дуже накладно, як в будівництві нових ліній вуличного освітлення, так і в подальшому їх утриманні та сплаті за електроенергію. Наразі існуючі мережі знаходяться в задовільному стані. Нові мережі, збудовані протягом останніх років, з використанням світлодіодного освітлення. У випадку наявності фінансування, громада планує продовжувати розбудовувати мереж вуличного освітлення на наступні другорядні вулиці населених пунктів.

Морський, річковий, залізничний та авіатранспорт на території громади відсутній. До міжнародного аеропорту Івано-Франківська від центру громади 120 км, до Чернівецького – 100 км, а до кількох точок перетину кордону з Румунією в Чернівецькій області – 130 км. Як зазначалося вище, громада має спільний кордон з Румунією, але він не обладнаний пунктами пропуску.

Громадою проходять дороги державного, обласного і місцевого значення. Проте, вони не зручні в користуванні для мешканців більшості населених пунктів громади, оскільки дорожня інфраструктура на її території слабо з'єднує віддалені села і присілки. Відстань до обласного центру – м. Івано-Франківськ є навіть більшою, ніж до сусіднього – м. Чернівці. Районний центр знаходиться в 30 км, але частина доріг до нього є в не найкращому стані. Там же знаходиться найближча залізнична станція. Для того, щоб потрапити до міжнародного аеропорту або пункту пропуску на україно-румунському кордоні слід витратити близько двох годин часу.

Стан доріг та тротуарів викликає нарікання з боку мешканців громади. Місцеві дороги, як правило, не асфальтовані а гравійно-щебеневі. Після підтоплення частина з них знаходиться в аварійному стані. Тротуари та вело доріжки в громаді практично відсутні. Загалом, вирішення питання зв'язку населених пунктів громади значно покращило б як її ділові перспективи, так і знизити невдоволення жителів. Головною перешкодою є ресурсна обмеженість місцевого бюджету, коштів якого недостатньо для оперативного і якісного ремонту доріг, не говорячи вже про нове будівництво.

1.5.2 Місцевий транспорт

На території громади присутній тільки автомобільний вид транспорту. Пасажирські перевезення здійснюються за маршрутами : Білоберізка – Верховина – та у зворотному напрямку – 2 рази на день, крім суботи та неділі, Білоберізка – Косів, понеділок, середа, п'ятниця – 2 рази на день, вівторок, четвер, субота – 1 раз на день, Пробійнівка – Верховина – 3 рази на день, крім неділі, Пробійнівка-Верховина-Івано-Франківськ – 1 раз на день, Довгополе–Верховина-Івано-Франківськ – 1 раз на день. Найпроблемнішим є функціонування маршруту Голошина – Верховина або Голошина – Косів, даний маршрут декілька разів відкривався, але через невеликий проміжок часу

відразу закривався по причині нерентабельності перевезень, внаслідок чого жителі сіл Біла Річка та Голошина дуже часто залишаються без автобусного сполучення.

Внутрішні перевезення в громаді відсутні.

Потреба в перевезеннях на території громади за рахунок транзитних рейсів забезпечується повністю, за винятком сполучення з населеними пунктами Біла Річка та Голошина, а також у зв'язку з перенесенням адміністративного центру Білоберізької територіальної громади до с. Устеріки існує потреба організації внутрішнього перевезення по маршруту Білоберіка- Устеріки. Її вирішенню має передувати вивчення пасажиро-потоку та кон'юнктури перевезень.

Наявні перевезення не закривають всі потреби громади. Сполучення з районним і обласним центром існує на регулярній основі, але не охоплює всі села на території ТГ. Також відсутні внутрішні перевезення через їхню нерентабельність. Оскільки всі перевізники, котрі забезпечують сполучення в громаді, останньою не визначаються, вона не має можливості вплинути на створення комфортних умов проїзду для певних категорій мешканців: осіб з інвалідністю, дітей, людей похилого віку. Можливими варіантами вирішення проблеми можуть бути наступні: створення внутрішніх маршрутів в громаді і запрошення приватних перевізників (з подальшим відшкодуванням їхніх втрат з місцевого бюджету), створення комунального транспорту, впровадження соціального таксі. Любе з цих рішень потребує додаткового дослідження і обрахунку. Враховуючи обмежені бюджетні ресурси, в найближчі кілька років ці кроки видаються мало реальними.

1.5.3 Житлово-комунальне господарство

1.5.3.1 Водопровід і каналізація

Системи централізованого водопостачання та водовідведення в Білоберізькій сільській територіальній громаді немає. Громадяни користуються локальними водопроводами з поверхневих джерел, криницями, та відкритими природними джерелами.

Останніми роками, особливо у засушливі періоди літом та осінню, спостерігається падіння рівня води в природних водотоках та індивідуальних криницях громадян, розташованих як на рівній місцевості (долина Черемошу, Білого Черемошу, Пробійнівки), так і на віддалених присілках, що розташовані на гірських схилах, де проблема наявності води існувала у всі часи, але не так гостро. Особливо засушливим виявився період липня-листопада 2021 року. Мешканців присілоків, які розташовані на схилах гір, змушені самостійно організувати доставку води до своїх помешкань.

Зважаючи на географічне розташування, екологічні умови (відсутність великих забруднювачів навколишнього середовища промисловими та побутовими відходами), якість води за оцінкою мешканців та гостей громади є доволі високою, але детальні дослідження якості не проводилися.

Очисні споруди наявні тільки в системі водовідведення Білоберізької ЗОШ I-III ст, потужність до 8 м. куб. на добу, стан – задовільний, збудовані в 2012 році. Всі інші користуються облаштованими септиками та вигрібними ямами. Місцева влада не фіксує проблем забруднення джерел води.

Водозабезпечення видається однією з найбільших проблем громади. Проекти розбудови мережі централізованого водопостачання є дуже дорогими в виконанні і практично неопукними в реалізації, враховуючи низьку густоту

населення та гірську місцевість. Громада розраховує на підтримку від держаної програми «Питна вода». Також доцільним може бути прийняття внутрішньої програми, спрямованої на розчистку індивідуальних криниць окремих категорій громадян.

1.5.3.2 Поводження з ТПВ

На території Білоберізької сільської територіальної громади збір та вивезення твердих побутових відходів здійснюється з 2016 року. В населених пунктах, які приєдналися до Білоберізької сільської територіальної громади в жовтні 2020 року збір та вивезення побутових відходів здійснюється з 2021 року.

В населених пунктах громади облаштовані майданчики для збору побутових відходів, контейнерний парк становить 155 євроконтейнерів ємністю 1,1 м³. Продовжується облаштування майданчиків для розміщення контейнерів в інших населених пунктах громади. Білоберізькою сільською радою створене власне комунальне підприємство «БІЛОБЕРІЗЬКЕ», одним з напрямів діяльності якого є збір та вивезення твердих побутових відходів, в 2019 році для комунального підприємства придбано спеціальний автомобіль – смітєвоз місткістю 16,8 м³.

В кінці 2022 року Білоберізькою сільською радою завдяки участі в проекті «Безпечне навколишнє середовище - запорука здоров'я нинішніх та майбутніх поколінь» в рамках конкурсу місцевих ініціатив для впровадження на території Українських Карпат в межах проекту «Підтримка природно-заповідних територій України» що реалізовується в рамках Німецької Фінансової Кооперації (ФК) і фінансується за рахунок Банку розвитку KfW та співфінансуванню за рахунок коштів місцевого бюджету Білоберізької сільської територіальної громади придбано 84 євроконтейнери ємністю 1100 літрів, в III кварталі 2023 року придбано ще 29 аналогічних контейнерів, які розміщені у всіх населених пунктах громади. що суттєво покращило стан контейнерного господарства.

Тверді побутові відходи вивозяться для захоронення на полігон твердих побутових відходів Івано-Франківської міської ради в селі Рибне Ямницької сільської територіальної громади. Плата за збір та вивезення твердих побутових відходів на даний час становить 10 (десять) гривень з однієї особи на місяць – один з найнижчих показників в області, а для суб'єктів господарювання – магазинів та зелених садиб – 120 грн.(сто двадцять) гривень на місяць. Наразі оплата здійснюється мешканцями за принципом самооподаткування, сплачують біля половини домогосподарств.

Роздільний збір побутових відходів на даний час не проводиться.

КП «Білоберізьке» надає послуги з вивезення ТПВ на території всієї громади (за винятком сіл Кохан, Сеньківське, Стопні, та гірських присілків, де це неможливо зробити по причині доступності).

Стан зі збором і вивезенням сміття в громаді заслуговує на позитивну оцінку. Слід найближчим часом завершити встановлення контейнерів в більшості сіл громади. І, можливо, переглянути підходи до розміру і способу збору оплати за вивіз сміття.

1.5.3.3 Електропостачання і теплопостачання

Систему енергопостачання в Білоберізькій ОТГ представляє ПАТ "ПРИКАРПАТТЯОБЛЕНЕРГО" - компанія, що здійснює передачу та постачання електроенергії електромережами споживачам Івано-Франківської області в т.ч. і Білоберізької сільської територіальної громади за рахунок електроенергії виробленої на

Бурштинської ТЕЦ. Електромережі покривають всю територію громади, за винятком поодиноких віддалених домогосподарств, які розташовані на гірських вершинах, хоча значна частка електромереж застаріла, з використанням дерев'яних електроопор.

Якість подачі електроенергії, особливо до віддалених присілків не завжди відповідає заявленій.

Аварійні ситуації на центральних магістралях вирішуються оперативно, на віддалених присілках в залежності від погодних умов, можуть бути затримки до 1-2 тижнів.

Опалення закладів комунальної власності – переважно на дровах, твердопаливні котли та пічне опалення, приміщення Білоберізького ліцею обігрівается електричними котлами.

Газового опалення в громаді немає, приватні будинки опалюються твердопаливними котлами або електрикою та пічним опаленням.

Альтернативні джерела енергії в громаді не використовуються.

В житлово-комунальному господарстві громади найбільш проблемним залишається питання водопостачання і, пов'язане з ним питання водовідведення. Якщо вивезення сміття, електропостачання і тепlopостачання частково вирішується силами місцевої влади, частково – її мешканцями, то з водопостачанням ситуація досить серйозна. Перешкодами на шляху його вирішення є: низька щільність мешканців та гірська місцевість, що роблять витратним і неокупним організацію централізованого водопостачання, обмеженість власних ресурсів і призупинка ряду державних програм фінансування розбудови інфраструктурних проєктів через війну. З інших напрямів, які потребують активізації, слід виділити розвиток альтернативної енергетики, як в комунальному секторі, так і в бізнесових сферах.

1.5.4 Поштова інфраструктура та зв'язок

На території Білоберізької сільської територіальної громади функціонують поштові служби ДП «Укрпошта» та «Нова пошта». Останнім часом ДП «Укрпошта» проводить реорганізацію своїх відділень шляхом застосування пересувних відділень та зменшення кількості працівників, що дуже негативно сприймається місцевими жителями, насамперед через те значна частина жителів громади отримує пенсію вдома, куди їй доставляють листоноші. Багато з мешканців проживають на далекій відстані від центру села і за станом здоров'я не в змозі самостійно відвідати поштове відділення. І виникає побоювання, чи зможе одна листоноша у відведений термін доставити пенсію всім мешканцям, які проживають в різних частинах населених пунктів, інколи на відстані 10-12 км від поштового відділення, часто до яких неможливо під'їхати на транспортному засобі. Аналогічна ситуація зі сплатою комунальних платежів, місцевих податків, що за відсутності на території громади банківських установ значно ускладнить їх справляння.

На території громади встановлено один банкомат АТ «Ощадбанк» в приміщенні ЦНАП в селі Устеріки, який на даний час працює в тестовому режимі. Також в цьому приміщенні встановлено два термінали для сплати платежів.

На території Білоберізької сільської територіальної громади найбільше розповсюдження має мобільний зв'язок від компанії «Київстар», значно менше поширення має МТС і найменше-«lifecell». Київстар забезпечує надання мобільного інтернету 3G. 4G.

Провайдерами мережі Інтернет на території громади є RNet, який надає послуги оптико-волоконного інтернету в населених пунктах Білоберізка, Хороцеве, Барвінків, Устеріки, Стебні, Довгополе, Полянки, Черемошна, Яблуниця, Гринява та 4ipNet, який надає послуги швидкісного оптико-волоконного Інтернету в населених пунктах Білоберізка, Хороцеве, Барвінків, Устеріки, Стебні, Довгополе, Полянки. Також 4ipNet надає послуги з радіо Інтернету в населених пунктах громади.

Послуги Інтернету надають:

- «Інтертелеком»
- ПП Саїв – «ЧІПНЕТ»
- ТРК «РАІ» , м. Бурштин

Проблема забезпеченням інтернетом в громаді пов'язана з обмеженою кількістю провайдерів, послуги з забезпечення доступу до оптико-волоконного Інтернету на більшій частині території громади надає тільки один провайдер, інший - тільки в окремих населених пунктах, доволі значна віддаль між населеними пунктами та домогосподарствами, що значно здорожчує вартість будівництва мережі інтернет.

В 2021 році за кошти субвенції з державного бюджету на розвиток мережі інтернет в сільській місцевості для отримання послуги з надання швидкісного оптико-волоконного інтернету виконано будівництво мережі оптико-волоконного інтернету у віддалених селах Пробійнівка, Грамотне, Біла Річка, Голошина. На даний час всі заклади соціально-культурного призначення на території громади забезпечені доступом до швидкісного оптико-волоконного інтернету.

Поштова інфраструктура та зв'язок в громаді поступово покращуються. Разом з тим, мешканці вказують на потребу створення додаткових поштових офісів, особливо – у віддалених селах та присілках. Якість Інтернету оцінюється, переважно, на помірному рівні і потребує покращення.

1.5.5 Соціальна інфраструктура

1.5.5.1 Мережа закладів освіти, позашкільля та дошкільля

Загальна середня освіта в Білоберізькій територіальній громаді представлена 13 закладами загальної середньої освіти:

- Білоберізький ліцей,
- Гринявський ліцей з дошкільним підрозділом,
- Довгопільський ліцей,
- Черемошнянський ліцей,
- Устеріківська гімназія ,
- Стебнівська гімназія,
- Яблуницька початкова школа з дошкільним підрозділом,
- Барвінківська початкова школа (філія Білоберізького ліцею) ,
- Хороцівська початкова школа з дошкільним відділенням (філія Білоберізького ліцею),
- Цівівська початкова школа (філія Білоберізького ліцею),
- Голошинська початкова школа (філія Гринявського ліцею),
- Пробійнівська гімназія (філія Гринявського ліцею) ;
- Грамітнянська гімназія(філія Гринявського ліцею).

Таблиця 9 Загальна інформація про освітні установи

Назва закладу	Площа закладу (кв м)/потужність учнів	Відсоток завантаженості	Кількість педагогічних працівників/ставок	Видатки на функціонування закладу (загальний фонд), тис.грн, 2023р.	Видатки на 1 учня, 2023р., тис. грн
Білоберізький ліцей	2583/180	124	29/32,1		
Гринявський ліцей	3356/245	118	54/56,2		
Довгопільський ліцей	1915/200	82	23/21,7		
Черемошнянський ліцей	1050/150	159	33/33		
Стебнівська гімназія	933/ 100	65	17/16,1		
Устеріківська гімназія	1005/90	97	18/14,4		
Яблуницька початкова школа	980/ 75	94	7/6,9		

Всі заклади освіти в громаді, окрім Стебнівської гімназії, завантажені практично на 100% та перевантажені у Білоберізькому, Гринявському та Черемошнянському ліцеях, що свідчить потребу добудови незавершеного будівництва ліцею в с. Яблуниця, з метою розвантаження Черемошнянського ліцею та добудова навчальних корпусів у Білоберізькому ліцеї. Середня наповнюваність класів, 16 уч., найвища – у Гринявському ліцеї – 31 уч., Білоберізькому ліцеї – 19 та Яблуницькій початковій школі – 16 уч., найнижча у Стебнівській гімназії – 7,2 уч.

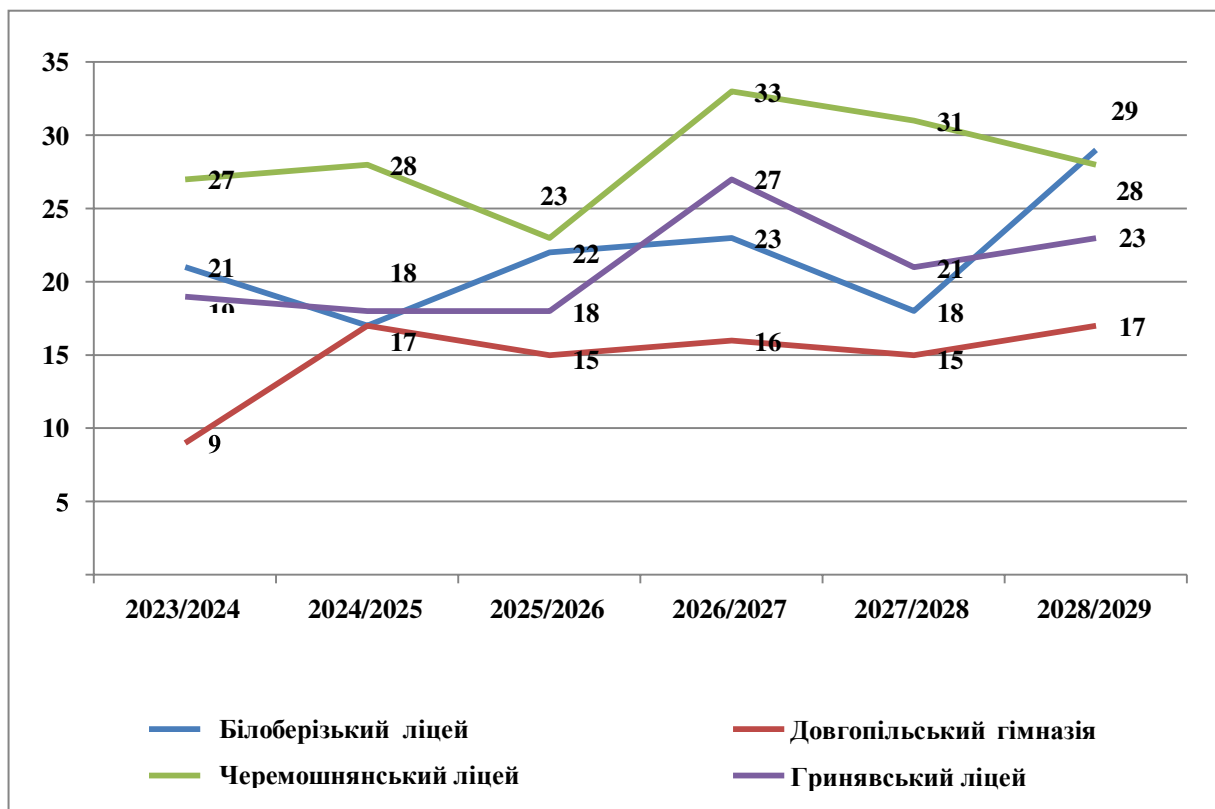
До закладів загальної середньої освіти у зв'язку із воєнними станом в Україні у 2022- 2023 навчальному році зараховано 35 учнів із числа внутрішньо переміщених осіб.

Таблиця 10 Заклади освіти в розрізі класів

Назва закладу	Всього 1-4 класів			Всього 5-9 класів		Всього 10-11 класів		Всього 1-11 класів		Середня наповнюваність класів
	кл.	уч.		кл.	уч.	кл.	уч.	кл.	уч.	
		д	х							
Білоберізький ліцей	9	116		5	111	2	34	16	261	16
		65	52							
Гринявський ліцей	14	112		11	165	2	40	27	318	12
		42	100							
Черемошнянський ліцей	4	41		9	151	4	55	17	247	15
		38	19							
Довгопільський ліцей	4	60		5	77	2	57	11	166	11
		12	26							
Стебнівська гімназія	3	22		5	36	0	0	8	58	7
		16	14							
Устеріківська гімназія	4	40		5	46	0	0	9	86	10
		22	18							
Яблуницька початкова школа	5	67		0	0	0	0	4	67	17
		36	44							

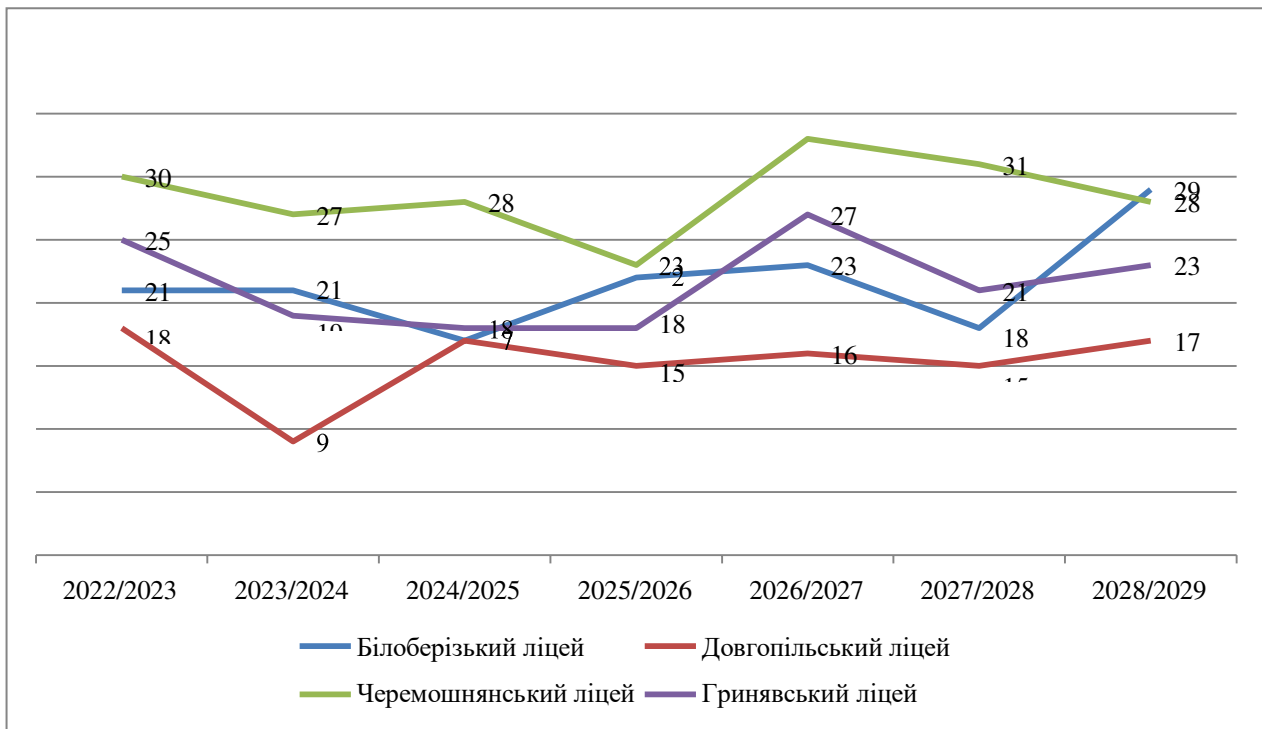
У всіх закладах дошкільної та загальної середньої освіти облаштовано найпростіші укриття для забезпечення безпеки здобувачів освіти та працівників під час сигналу «Повітряна тривога».

Також при Устеріківській гімназії, Стебнівській гімназії, Довгопільському ліцеї, Гринявському ліцеї та Пробійнівській гімназії функціонують «Пункти незламності».



Діаграма 2 Кількість дітей, які підуть у 1 клас, 2023-2029 рр.

Як бачимо з діаграми, кількість дітей, які підуть у 1 клас, протягом 2023-2029 років є нестабільною. У Черемошнянському ліцеї спостерігаємо певний спад кількості першокласників у 2027-2028 навчальному році, проте надалі кількість учнів буде зростати. Разом з тим, на відміну від більшості навчальних закладів України, тут не прослідковуються перспективи загального скорочення кількості учнів.



Діаграма 3 Кількість випускників 11 класу, ос.; прогноз

Як видно з діаграми і раніше наведених даних по наповненню класів, ризиковим для ТГ в контексті створення профільних/академічних ліцеїв є відсутність двох класів за трьома профілями. Тому засновнику варто, зважаючи на якість надання освітніх послуг, задоволеність учнів навчальним процесом, результати ЗНО спланувати можливість здобуття учнями профільної освіти, або здійснювати заходи, які сприятимуть залученню учнів із для здобуття профільної освіти у одному з ліцеїв ТГ.

Незважаючи на докладені зусилля в реформуванні освітньої галузі в Білоберізькій ТГ, все ще залишається багато проблем, які потребують нагального вирішення. Насамперед це недостатність коштів освітньої субвенції на виплату заробітної плати педагогічному складу навчальних закладів в зв'язку з тим, що середня наповнюваність класів нижча за формульну. Також однією з проблем є наповнюваність шкільних бібліотек книгами та підручниками, які б відповідали навчальним планам.

Дуже гостро стоїть проблема стану приміщень деяких навчальних закладів та їх енергоефективність. Питання приміщень найгостріше стоїть в Черемошнянському ліцеї, де навчальний процес відбувається в пристосованих приміщеннях, терміново необхідно завершити добудову незавершеного будівництва ліцею на 198 учнівських місць в селі Яблуниця, та Устеріківській гімназії, де внаслідок пожежі знищено будівлю навчального корпусу для початкових класів та шкільної їдальні. В 2023 році за кошти місцевого бюджету територіальної громади замінено покрівлі спортивного залу Устеріківської гімназії, спортивного залу та їдальні Яблуницької початкової школи з дошкільним відділенням, проведено капітальний ремонт Голошинської початкової школи та ЗДО «Дюймовочка» с. Голошина.

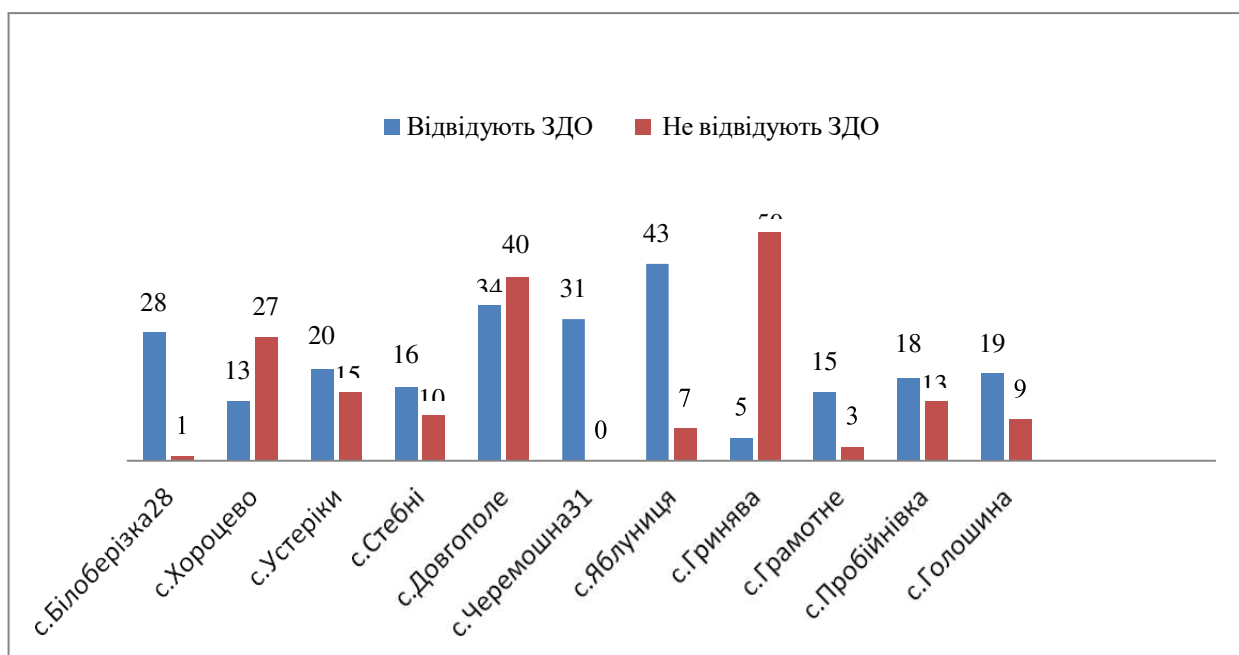
Плануючи забезпечення профільної освіти, засновнику варто подбати про відповідність закладу освіти вимогам щодо: функціонування не менше двох класів за трьома профілями навчання на рівні профільної середньої освіти (протягом 10-12 років навчання учнів); забезпечення здобуття учнями профільної середньої освіти відповідно до профілів навчання з навчальним навантаженням та з можливістю обрання учнями навчальних предметів (інтегрованих курсів, інших

освітніх компонентів) в обсягах, що визначаються законодавством; створення безпечного, інклюзивного та цифрового освітнього середовища відповідно до вимог законодавства; підвезення (у разі потреби) учнів і педагогічних працівників до закладу освіти (місця навчання, роботи) та у зворотному напрямку до місця проживання (за потреби) на відстань, що визначається законодавством; забезпечення проживання учнів у пансіонах у разі, якщо час їхнього доїзду до ліцею буде більше норми, визначеної законодавством; забезпечення учасникам освітнього процесу вільного і безоплатного бездротового доступу до мережі Інтернет з характеристиками, що відповідають вимогам законодавства, у приміщеннях закладу освіти, у тому числі у пансіоні; забезпечення здобувачів освіти харчуванням у порядку та відповідно до вимог, визначених Кабінетом Міністрів України; відповідності іншим нормативним вимогам.

Заклади дошкільної освіти Білоберізької сільської ради відвідує 242 дітей, з них 6 дітей з числа внутрішньо переміщених осіб. Має місце приблизно однакове співвідношення дівчат (47,9%) та хлопців (52,1%) у ЗДО громади.

Практично всі ЗДО заповнені на 100%, а у Довгопільському ЗДО «Струмок» на 200%. Така ситуація вказує на потребу планування розширення мережі ЗДО.

Найбільша кількість вихованців ЗДО у Яблуницькій початковій школі та Довгопільському ЗДО «Струмок».



Діаграма 4 Охоплення дітей дошкільною освітою в 2022 р, ос.

Поглибленого вивчення причини низького рівня відвідуваності ЗДО у ТГ не проводилося. Загальними причинами, окрім високих показників наповненості ЗДО, які негативно впливають на відвідуваність ЗДО є такі: потреба оснащення додаткових навчальних приміщень у Довгопільському ЗДО; важкодоступність ЗДО у окремих високогірних населених пунктах, наприклад, с. Гринява; низький рівень працевлаштованих батьків – відтак займаються вихованням дітей самостійно.

У Білоберізькій територіальній громаді відсутні заклади позашкільної освіти. Але з метою забезпечення різнобічного та гармонійного розвитку учнів створено гуртки.

Таблиця 11 Гуртки/секції, організовані ЗЗСО

Назва закладу	Кількість гуртків/секцій	Гуртки/секції за напрямками	У них учнів, осіб (поділ на хлопців та дівчат) / з них ВПО
Білоберізький ліцей	3	Художньо-естетичний	56/3
	2	Військово-патріотичний	20/3
Гринявський ліцей	1	еколого-натуралістичний	13
	1	туристсько-краєзнавчий	12
	1	фізкультурно-спортивний	12/2
	11	художньо-естетичний	143
	2	військово-патріотичний	24
	1	оздоровчий	12
	1	інший	14
Довгопільський ліцей	1	фізкультурно-спортивний	12/4
	1	інший	12
	2	художньо-естетичний	26
	2	військово-патріотичний	22
Черемошнянський ліцей	2	науково-технічний	30
	1	еколого-натуралістичний	15
	1	фізкультурно-спортивний	15/5
	2	художньо-естетичний	30/5
	2	військово-патріотичний	30
	1	оздоровчий	15
	2	інший	30
Стебнівська гімназія	3	інший	36
	1	художньо-естетичний	12
	1	фізкультурно-спортивний	12
Устеріківська гімназія	1	науково-технічний	17
	2	художньо-естетичний	21
	1	фізкультурно-спортивний	12/3

У 8 закладах загальної середньої освіти громади функціонують 46 гуртків за 7 напрямками, в яких навчаються 633 учні, що становить 53% від загальної кількості учнів. 47% учнів не охоплені гуртками, що є значним недоліком.

Напрями гурткової роботи:

- науково-технічний напрям – 4 гуртки;
- еколого-натуралістичний – 3 гуртки;
- туристсько-краєзнавчий гурток – 2 гуртки;
- фізкультурно-спортивний – 7 гуртків ;
- художньо-естетичний – 18 гуртків;
- військово-патріотичний – 9 гуртків;
- оздоровчий гурток – 3 гуртки.

39% – це гуртки художньо-естетичного напрямку, серед яких: вокальні, хорові, танцювальні; 20% – гуртки військово-патріотичного напрямку; 14% – 6 гуртків фізкультурно- спортивного напрямку: футбол, гімнастика.

Жодного гуртка не функціонує у початкових школах, оскільки це не передбачено штатним розписом, а бюджет громади не може забезпечити такі послуги.

Загальний розвиток освітньої мережі не викликає нарікань. Це досягається завдяки наявності контакту між вчителями і учнями та батьками. Проблема – малокомплектність класів.

Типовою проблемою, характерною практично для всіх навчальних закладів в сільській місцевості, є незадовільний стан ряду шкіл і дитячих садочків громади, а також – недостатня забезпеченість їхньої матеріально-технічної бази. Паралельно з вирішенням цієї проблеми слід враховувати потребу в покращенні інклюзії: ряд шкіл громади наразі не мають необхідних умов для навчання дітей з особливими потребами. Питання інклюзії слід також врахувати при оновленні шкільних автобусів, оскільки останніх і недостатньо і вони не придатні для перевезення певних категорій дітей.

1.5.5.2 Мережа закладів охорони здоров'я

В рамках секторальної децентралізації формується нова система охорони здоров'я, яка передбачає: зміну системи управління; надання якісних та доступних медичних послуг; удосконалення системи кадрового забезпечення; інформатизацію галузі; забезпечення ефективної фармацевтичної політики; належний науковий супровід та випереджувальне інформаційно-комунікаційне забезпечення. Охорона здоров'я на території Білоберізької сільської територіальної громади представлена двома комунальними некомерційними підприємствами: «Білоберізька АЗПСМ» та Яблуницька АЗПСМ, які включають в себе амбулаторії, лабораторії та фельдшерсько-акушерські пункти. В процесі впровадження медичної реформи в 2018 році новостворені комунальні некомерційні підприємства отримали ліцензію на провадження медичної практики, підписали договори з Національною службою здоров'я України та уклали договори на обслуговування населення.

Крім того, у складі «Центрів безпеки громади» функціонують пункти надання екстреної допомоги комунального підприємства «Обласний центр екстреної медичної допомоги та медицини катастроф» в населених пунктах Білоберізка та Яблуниця. В 2021 році отримано 2 нових автомобіля – Тойота Ленд Крузер 150. Через гірську територію і стан доріг час доїзду довший, ніж згідно нормативів, але загалом обслуговують задовільно.

У 2022 році відкриті стаціонарні терапевтичні відділення Верховинської центральної районної лікарні у селах Білоберізка та Яблуниця, на десять ліжкомісць кожне, що значно покращило якість надання медичних послуг населенню. На початку 2023 року за допомогою меценатів КНП «Яблуницька АЗПСМ» забезпечено сучасними апаратом ультразвукової діагностики та аналізатором, а також передано обладнання для КНП «Білоберізька АЗПСМ» та «Яблуницька АЗПСМ» на суму понад 80,0 тис. грн..

Загальний відсоток укладених декларацій становить 82,6%.

Таблиця 12 Загальна інформація про медичні заклади громади

№ з.п.	Назва/територія	Кількість населення	Кількість медичних працівників	Забезпечення обладнанням	Стан приміщення (від 1 до 10)
1.	КНП «Білоберізька АЗПСМ», с.Білоберізка	2685	8	60 %	8
2.	ФАП с. Білоберізка присілок Пасічне	273	1	50 %	5
3.	ФАП с. Хороцеве	457	1	50 %	5
4.	ФАП с. Барвінків	315	1	40 %	3
5.	ФАП с. Устеріки	781	1	50%	5
6.	КНП Яблуницька АЗПСМ с. Яблуниця	921	17	80%	8
7.	ФАП с. Стебні	695	1	50%	7
8.	ФАП с. Довгополе	803	1	50%	4
9.	ФАП с. Полянки	651	1	50%	7
10.	ФАП с. Черемошна	549	1	50%	3
11.	ФАП с. Гринява	666	1	50%	4
12.	ФАП с. Грамотне	242	1	40%	7
13.	ФАП с.Пробійнівка	386	1	40%	3
14.	ФАП с.Голошина	440	1	40%	7
15.	ФАП с. Біла Річка	428		40%	3

Основним пріоритетом системи охорони здоров'я в Білоберізькій ОТГ є забезпеченість мешканців вчасною і професійною медичною допомогою. Забезпеченість закладів охорони здоров'я автомобілями для надання швидкої невідкладної допомоги є недостатньою, наявні автомобілі потребують заміни Також є проблема незадовільної матеріально-технічної оснащеності, насамперед ФАПів та забезпеченість їх лікарськими засобами, що зменшує можливість надання повноцінної медичної допомоги.

Наразі існує потреба придбання сучасного медичного обладнання для проведення повноцінної діагностики закладами первинної ланки (в т.ч. УЗД, мобільний рентген-апарат, аналізатор для КНП «Білоберізька АЗПСМ та інші)

Існує потреба в покращенні якості послуг первинною ланкою, в першу чергу - профілактиці та попередженню захворювань. Є проблема функціонування ФАПів у

віддалених населених пунктах у зв'язку з недостатністю коштів, що надходять від Національної служби здоров'я України. Потребує покращення матеріально – технічний стан закладів первинної медицини.

Місцева влада приділяє увагу розвитку медицини в громаді. Протягом останніх кількох років були вкладені кошти в капітальний ремонт амбулаторій, придбання нового медичного обладнання, техніки. Але, на сьогодні населення зберігається ряд проблем. Стан закладів, робота медиків і відсутність вузьких спеціалістів викликає невдоволення жителів і, імовірно, має стати одним з питань до вирішення у найближчі кілька років. Також слід значно більше ресурсів для вирішення питань переобладнання медичних закладів, забезпечення їх сучасною технікою, вирішення питань з повноцінним обслуговуванням хворих в гірських районах.

1.5.5.3 Мережа закладів культури та дозвілля

Культурно-освітню роботу в Білоберізькій територіальній громаді здійснюють 13 клубних установ, 11 бібліотечних закладів.

Таблиця 13 Загальна інформація про заклади культури

№	Назва населеного пункту	Назва закладу або вид приміщення, наявність опалення	Кількість осіб на яку розраховане приміщення	Мультимедійне обладнання	Плата за використання для мешканців громади
1	с.Білоберізка	Будинок культури с. Білоберізка, опалення пічне	400	відсутнє	безкоштовно
2	с.Білоберізка прісілок Пасічне	Клуб присілку Пасічне, опалення пічне	100	відсутнє	безкоштовно
3	с. Хороцеве	Клуб села Хороцеве, опалення пічне	126	відсутнє	безкоштовно
4	с.Барвінків	Клуб села Барвінків, опалення пічне	100	відсутнє	безкоштовно
5	с. Устеріки	Будинок культури с. Устеріки, опалення пічне	250	частково забезпечено	безкоштовно
6	с.Стебні	Клуб села Стебні, опалення пічне	150	відсутнє	безкоштовно
7	с.Довгополе	Будинок культури села Довгополе, опалення пічне	221	відсутнє	безкоштовно
8	с.Черемошна	Клуб села Черемошна, опалення пічне	100	відсутнє	безкоштовно
9	с.Яблуниця	Будинок культури села Яблуниця, опалення пічне	450	відсутнє	безкоштовно
10	с.Біла - Річка	Клуб села Біла-Річка, опалення пічне	30	відсутнє	безкоштовно
11	с.Голошина	Клуб села Голошина, опалення пічне	100	відсутнє	безкоштовно
12	с.Гринява	Будинок культури села	250	відсутнє	безкоштовно

№	Назва населеного пункту	Назва закладу або вид приміщення, наявність опалення	Кількість осіб на яку розраховане приміщення	Мультимедійне обладнання	Плата за використання для мешканців громади
		Гринява, опалення пічне			
13	с.Пробійнівка	Клуб села Пробійна, опалення пічне	252	відсутнє	безкоштовно

До надбань, які перебувають під особливим захистом територіальної громади, належать такі об'єкти культурної спадщини: Церква Покрови Пресвятої Богородиці с.Білоберізка, церква Святого Миколая с. Барвінків, церква Вознесіння Господнього с.Устеріки, церква св. Архистратига Михаїла с.Черемошна. Об'єкти культурної спадщини територіальної громади маркують відповідним знаком, форма якого визначається виконавчим органом Ради.

Основною проблемою культурно-освітнього спрямування в громаді є оснащення у всіх населених пунктах клубних та бібліотечних установ громади сучасними мультимедійними засобами, нездатність старих кадрів працювати в нових умовах. Також гострою проблемою є проведення капітальних ремонтів практично всіх закладів культури, заміна систем опалення на сучасні, енергоефективні, забезпечення водопостачання та водовідведення, заміна меблів. Як видно із вище наведеної таблиці у всіх закладів культури пічна система опалення, що затруднює їх використання у зимовий період. В 2017-18 роках проведено капітальний ремонт (заміна даху та утеплення фасаду) будинку культури в селі Устеріки, замінено дах в будинку культури та адмінприміщення села Білоберізка. В 2023 році замінено покрівлю та облаштовано фасад клубу с. Барвінків, продовжено роботи щодо облаштування прихистку для внутрішньо переміщених осіб на базі клубу присілку Пасічне в селі Білоберізка.

Проблема наповнюваності бібліотечних установ новими зразками художньої, спеціалізованої та іншої літератури, яка б була цікава для молоді і могла відродити у неї культуру читання також потребує вирішення. Оснащення бібліотек комп'ютерною технікою та доступом до мережі «internet» дасть можливість створення електронних бібліотек. Матеріальне оснащення закладів культури громади (музичні інструменти, сценічні костюми та ін.) також потребують заміни та поповнення.

Опитування показує, що потреби мешканців суттєво відрізняються від тих пропозицій, які наразі генерує сфера культури громади.

Заклади культури працюють на невисокому рівні і потребують оновлення формату роботи – у відповідності до сучасних потреб. Моніторингу діяльності закладів недостатньо. Проблемою залишається низький рівень професійності та активності кадрів. Існує потреба у модернізації закладів та їх оснащенні. Більше половини закладів потребують капітального ремонту та оновлення матеріально-технічної бази.

1.5.5.4 Соціальні послуги

На сьогоднішній день соціальну інфраструктуру на території Білоберізької ТГ представляють:

- Управління соціального захисту населення Верховинської РДА;

- Верховинський районний районний центр зайнятості;
- Косівське об'єднане управління пенсійного фонду України в Івано-Франківській області;
- Територіальний центр соціального обслуговування одиноких громадян (надання соціальних послуг) Верховинського району;
- Служба у справах дітей Білоберізької сільської ради;
- Виконавчий комітет Білоберізької сільської ради.

Найчастіше мешканці громади звертаються до соціальних служб за оформленням субсидій на тверде паливо, скраплений газ та електроенергію, а також за отриманням державної соціальної допомоги малозабезпеченим сім'ям.

Фахівцями із соціальної роботи надаються такі базові соціальні послуги:

- екстрене (кризове) втручання;
- консультування;
- соціальний супровід;
- представництво інтересів;
- посередництво (медіація);
- соціальна профілактика;
- натуральна допомога;
- інформування.

З початку активної фази війни до громади почали прибувати ВПО. В піковий момент (з 28 лютого по 30 березня 2022 року) їхнє число становило 789 осіб або 9% від числа постійних мешканців громади. На початок 2023 р. більша частина ВПО виїхали з громади: або за кордон, або вернулися на деокуповані території. Станом на 05 грудня 2023 року в громаді проживає 82 внутрішньо переміщених особи, з них 5 осіб проживають в прихистку комунальної форми власності, облаштованого на базі незадіяного приміщення аптеки та фізкабінету в селі Білоберізькмприсілок Михайлуш.

Через брак фінансових ресурсів громада на даний час не має можливості в повній мірі реалізувати місцеві соціальні програми, утримувати соціальних робітників, здійснювати виплати фізичним особам, які надають соціальні послуги з догляду без провадження підприємницької діяльності на непрофесійній основі.

Початок активної фази війни суттєво змінив палітру та напрями діяльності громади в частині надання соціальних послуг. Основний акцент в 2022 р. приділявся сім'ям вимушено переміщених осіб, котрі потрібно було розмістити, прихистити і допомогти інтегруватися в життя громади. В 2023 р. кількість ВПО суттєво зменшилася, склавши менше 1% від загальної кількості жителів громади. Одночасно продовжує зростати число сімей воїнів, які зараз перебувають в лавах Збройних сил України, ТРО та інших воєнних формувань і потребують додаткової підтримки і опіки. Крім того, дослідження в інших сегментах соціальної сфери громади (освіти, медицина, дозвілля та культура) вказують на потребу приділення більшої уваги людям з певними вадами та проблемами.

1.5.5.5 Інфраструктура туризму, торгівлі та послуг

Мережа закладів торгівлі представлена невеликими неспеціалізованими, переважно продуктово-промисловими магазинами та МАФами приватної форми

власності. Заклади громадського харчування практично відсутні, за винятком садиб зеленого туризму, де надається харчування для проживаючих (в с. Білоберізка, Устеріки, Хороцеве та Голошина) та готельно-ресторанного комплексу «Міжгір'я» в селі Устеріки, де надаються послуги з проведення банкетів за попередньою домовленістю.

Таблиця 14 Кількість магазинів за населеними пунктами

№ п/п	Населений пункт	Кількість магазинів
1.	село Білоберізка	3
2.	село Хороцеве	2
3.	село Барвінків	1
4.	село Устеріки	9
5.	село Стебні	5
6.	село Полянки	4
7.	село Довгополе	10
8.	село Кохан	1
9.	село Черемошна	7
10.	село Яблуниця	7
11.	село Гринява	9
12.	село Біла Річка	5
13.	село Голошина	6
14.	село Гринява	9
15.	село Пробійнівка	3
16.	село Грамотне	4

В цілому наявна мережа магазинів задовільняє потреби місцевих жителів, за винятком віддалених присілків із невеликою кількістю жителів, де вести підприємницьку діяльність у сфері роздрібної торгівлі економічно не вигідно і нерентабельно. За наявності попиту відкриваються нові магазини, або розширюється перелік товарів, які продаються в існуючих, зокрема і будівельних матеріалів та товарів для будівництва. Також проводиться виїзна торгівля продовольчими та промисловими товарами у селі Довгополе - кожної середи та у селі Черемошна – кожної неділі.

Більшість послуг з побутового обслуговування надаються громадянами на дому без реєстрації суб'єкта підприємницької діяльності, офіційні перукарня та салони функціонують тільки у с. Довгополе, та по одному у селах Яблуниця та Черемошна.

Туристична інфраструктура представлена готельним комплексом «Міжгір'я» в селі Устеріки на 40 ліжко-місць, зеленими садибами «Хата різьб'яра» (15 ліжко-місць), «Надія» (22 ліжко-місця), «Маркана» (12 ліжко-місць), «Закуток» (9 ліжко-місць), «Лісовий Закуток» (8 ліжко-місць), «Старий млин» (14 ліжко-місць), «Кичера» (8 ліжко-місць), «Галіція» (5 ліжко-місць) в селі Білоберізка, «Погарь» (9 ліжко-місць) в селі Хороцеве, відпочинковий комплекс «Християна» (40 ліжко-місць) в селі Голошина. Серед локацій, які найчастіше відвідують туристи гора «Писаний Камінь» (висота 1221 м над рівнем моря), яка розташована на межі трьох населених пунктів Білоберізка та Верхній Ясенів і Буковець Верховинської селищної територіальної громади, водоспади на струмку Млинський в селі Білоберізка, Смугорівські водоспади в селі Розтоки Чернівецької області. Також популярними є піші та кінні прогулянки в гори, збирання дикоростучих плодів і ягід, катання на джипах, відвідини полонини Луковиця, де розвивається традиційне гуцульське вівчарство. Особливою популярністю користуються страви гуцульської кухні, настоянки та чай з високогірних

трав. Також особливе захоплення викликає рафтинг на річці Черемош, послуги з якого надаються Молодіжною радою при Білоберізькій сільській раді. Між садибами налагоджена комунікація з питань поселення, поширення інформації, надання спільних послуг. З інформацією можна ознайомитись за посиланням <https://hatarizba.com.ua/>. На вказаному сайті частково уніфікована інформація про місця для проживання та послуги, які в них надаються. На офіційному сайті громади розділ з інформацією про зелені садиби та послуги, які в них надаються, відсутній.

Серед місцевих майстрів найбільш популярними є майстер-класи з різьби по дереву («Хата різьбяр», «Лісовий закуток»), також в селах громади є поодинокі майстри з виготовлення гуцульських ліжників, художньої вишивки, бісероплетіння. Також в окремих домогосподарствах можна скуштувати чи купити продукти традиційного гуцульського господарства (сири, бринза, мед, трав'яні карпатські чаї).

Наявність потужних історико-культурних і рекреаційно-оздоровчих об'єктів та локацій закладає підвалини для туристичного майбутнього громади. Але, відсутність розвиненої мережі закладів харчування, готельно-ресторанних комплексів, мережі банкоматів та поштових офісів, складна логістика, про що йшлося раніше, суттєво звужує ці можливості. Наразі, найбільш імовірним може бути фокус на розвиток такого напрямку, як зелені садиби та екотуризм. Слід враховувати, що ця ніша досить обмежена і також має певну специфіку. Рівень промоції названих послуг низький.

1.5.6 Містобудівна документація

Згідно із Законом України «Про регулювання містобудівної діяльності» планування територій на місцевому рівні здійснюється шляхом розроблення та затвердження комплексних планів просторового розвитку територій територіальних громад, генеральних планів населених пунктів і детальних планів території, їх оновлення та внесення змін до них.

Містобудівна документація застаріла, практично всі генеральні плани населених пунктів розроблені в 70-80 роках ХХ століття, і то тільки на центральні частини населених пунктів, не включаючи віддалені гірські присілки. Проекти формування території сільських рад, що ввійшли до складу Білоберізької сільської територіальної громади та меж населених пунктів розроблені на початку 2000 років, але не пройшли затвердження в установленому законом порядку, з того часу відбулося багато змін, проекти формування меж населених пунктів та території громади потребують оновлення.

Для оптимізації витрат, пов'язаних з розробкою містобудівної документації, слід визначити послідовність подальших кроків. Можливо, слід зосередитися на розробці комплексного плану просторового розвитку громади, а можливо – підготувати кілька генеральних планів і почати реалізовувати інвестиційні проекти в цих населених пунктах.

1.6 Економічний розвиток

На території Білоберізької сільської територіальної громади зареєстровані та провадять діяльність 1 державне підприємство, 3 фермерських господарства, 8 приватних підприємств, 18 ТзОВ, 2 кооперативи.

1.6.1 Суб'єкти господарської діяльності, найбільші роботодавці громади

Найбільшими роботодавцями на території громади є підприємства установи та організації бюджетної сфери (заклади дошкільної та загальної освіти, первинної медицини (дві амбулаторії та ФАПи), культури (будинки культури, клуби, бібліотеки)). Серед промислових підприємств найбільшим бюджетоутворюючим підприємством є ДП «Гринявське лісове господарство», яке крім лісоохоронної діяльності, проводить заготівлю та переробку деревини, в тому числі здійснює і зовнішньо-економічну діяльність. Невелика кількість малих підприємств, з чисельністю працюючих до 10 осіб, зайняті в сфері переробки деревини, виготовленні будівельних матеріалів та будівництві. Порівняно невелика кількість населення зайнята у малому бізнесі (торгівля, надання послуг) та сфері зеленого туризму. Працює два невеликих підприємства з переробки тирси у паливні брикети та пелети, які здійснюють також зовнішньо-економічну діяльність.

1.6.2 Розвиток малого і середнього бізнесу

Середній та великий бізнес на території громади практично відсутній, малий бізнес представлений роздрібною торгівлею в продовольчих та промислових (не спеціалізованих) магазинах, наданні послуг у сфері зеленого туризму та тимчасового розміщення, переробці деревини, виготовленні будівельних матеріалів та будівництві дерев'яних будинків та виготовлення елементів благоустрою.

Наразі існує проблема із низьким рівнем сплати акцизу із продажу товарів. Підприємці не відображають реальні рівні продажу. Проблема стосується переважно сплати акцизу за алкоголь і тютюн. Останнім часом ситуація почала трохи покращуватися завдяки спільним зусиллям ДПС, місцевої влади та поліцейського офіцера громади. На жаль, мешканці не в повній мірі розуміють зв'язку легального продажу підакцизних товарів та податкових надходжень для громади. Безпосередньо пандемія та гаряча фаза війни з росією найбільше вплинула діяльність підприємців зайнятих в сфері ресторанного бізнесу (зокрема організація банкетів та урочистих подій), але таких суб'єктів господарської діяльності на території громади одиниці. На роботу закладів торгівлі та деревообробну галузь ці події суттєво не вплинула.

1.6.3 Зовнішньоекономічна діяльність

Зовнішньо-економічну діяльність у сфері реалізації виробів з дерева та будівельних матеріалів, а також реалізації паливних брикетів та пелет провадять ДП «Гринявське ЛГ», ТЗОВ «Біоукрпаливо», ПП «Інтерконтиненталь» ПМП «Оріон», ПСП «Надія», ТОВ «НАЗ-ІР», ТОВ «ХРИСТИЯНА», ФОП Федорчук В.Т., Пониполяк Ю.М., Пониполяк Л.М., Лабудяк С.М., Лаб'юк І.Р. – експортують продукцію в Молдавію, Румунію, Угорщину, Польщу. Наявність значної кількості підприємств-експортерів є позитивним фактором для громади, оскільки ці суб'єкти господарювання менш чутливі до потенційного ослаблення гривні. Однак зазначений позитивний ефект дещо знижується у зв'язку з небажанням більшості підприємців офіційно декларувати свої доходи.

1.6.4 Інформація про сільське господарство

Сільське господарство представлене в переважній свої більшості особистими селянськими господарствами, які зайняті м'ясним тваринництвом та в невеликій кількості – молочним, а саме виробництвом місцевих сирів та бринзи. У зв'язку з

низькими цінами на ВРХ в живій вазі, кількість ВРХ в домогосподарствах з кожним роком скорочується. Зареєстровані три фермерські господарства, але вони не проводять активної господарської діяльності. Ґрунти гірські, непридатні для широкого розвитку рослинництва, місцеві жителі на присадибних ділянках вирощують картоплю, буряк, моркву, капусту, квасолю, які використовують для власного споживання.

Перспективним напрямком може стати бджільництво, на території громади на даний час зареєстровано 35 домогосподарств, що утримують десять і більше бджолосімей, всього 856 бджолосімей.

Також перспективним напрямком діяльності може стати заготівля та переробка дикоростучих плодів і ягід, а також збір, переробка та фасування чаїв з високогірних трав та лікарської сировини.

1.6.5 Інвестиційна діяльність

Білоберізька сільська територіальна громада в 2016 - 2022 роках була учасником Програми Агентства США з міжнародного розвитку (USAID) «Децентралізація приносить кращі результати та ефективність» (DOBRE) з 2016 року. За цей час Програмою DOBRE закуплено екскаватор-навантажувач для КП «Білоберізьке» вартістю 2,1 млн. грн. в рамках реалізації Плану з удосконалення послуги з ремонту та утримання доріг, що знаходяться в компетенції громади.

В рамках реалізації компоненту «місцевий економічний розвиток» створено СОК «Ґуцульські газди» із заготівлі та переробки дикоростучих плодів та ягід, де програмою DOBRE поставлено холодильного та сушильного обладнання на суму 837 тис. грн., ще понад 500 тис. грн. на проведення ремонту приміщення та закупівлю обладнання надано членами кооперативу. Наразі засновниками кооперативу виступили п'ять громадян, в перший рік роботи кооперативу участь у ньому взяло біля 50 домогосподарств, однак діяльність кооперативу носить сезонний характер, переважно липень-серпень.

З 2018 року понад 18,5 млн. грн. (субвенція з Державного бюджету на розвиток інфраструктури об'єднаних територіальних громад, субвенція на соціально-економічний розвиток окремих населених пунктів, кошти ДФРР, кошти місцевого бюджету громади) використано на будівництво нової адміністративної будівлі з приміщенням ЦНАПу в селі Устеріки Білоберізької сільської територіальної громади, відкриття якого заплановане на жовтень місяць поточного року.

Також Білоберізька територіальна громада стала учасником IV раунду Програми «U-LEAD з Європою» «Покращення якості надання адміністративних послуг для населення», в результаті чого Програмою «U-LEAD з Європою» було надано інституційну допомогу зі створення ЦНАП, дизайн-проект приміщення, закуплено меблі та офісну техніку. 09 листопада 2021 року ЦНАП Білоберізької сільської ради в селі Устеріки розпочав свою роботу. За кошти обласного фонду охорони навколишнього середовища в 2020 році було закуплено для КП «Білоберізьке» спеціальний автомобіль для перевезення твердих побутових відходів вартістю 999,5 тис. грн.

В 2021 році Білоберізькій сільській територіальній громаді виділено кошти з державного бюджету в сумі 645 тис. грн. на закупівлю послуг з підключення до

Інтернету для найвіддаленіших населених пунктів – сіл Пробійнівка, Грамотне, Біла Річка, Голошина.

В 2022-23 роках в рамках участі Білоберізької сільської ради у конкурсі місцевих ініціатив на території Українських Карпат проєкту «Пітримка природо заповідних територій в Україні» за кошти проєкту в сумі 185,4 тис. грн. та кошти місцевого бюджету Білоберізької сільської територіальної громади в сумі 596,3 тис. грн.. придбано 113 євроконтейнерів ємністю 1,1 м³ для збору твердих побутових відходів на території громади. На даний час контейнерний парк КП «Білоберізьке» становить 155 одиниць, що наразі є достатньо для збору ТПВ.

1.6.6 Інфраструктура підтримки бізнесу

На даний час інфраструктури підтримки бізнесу в Білоберізькій сільській територіальній громаді не створено. Сільрада інформує щодо державних програм підтримки бізнесу та консультує у межах своєї компетенції. Актуальним залишається питання створення ради підприємців чи якогось іншого дорадчо-консультаційного органу при Білоберізькій сільській ради, але тут багато залежить від активності та бажання самих підприємців. Наразі фінансовий стан Білоберізької сільської ради не дає можливості реалізовувати програми підтримки бізнесу, але при його покращенні розглядається можливість надання короткострокових безвідсоткових кредитів чи часткове покриття відсотків в невеликих розмірах для започаткування та розширення бізнесу.

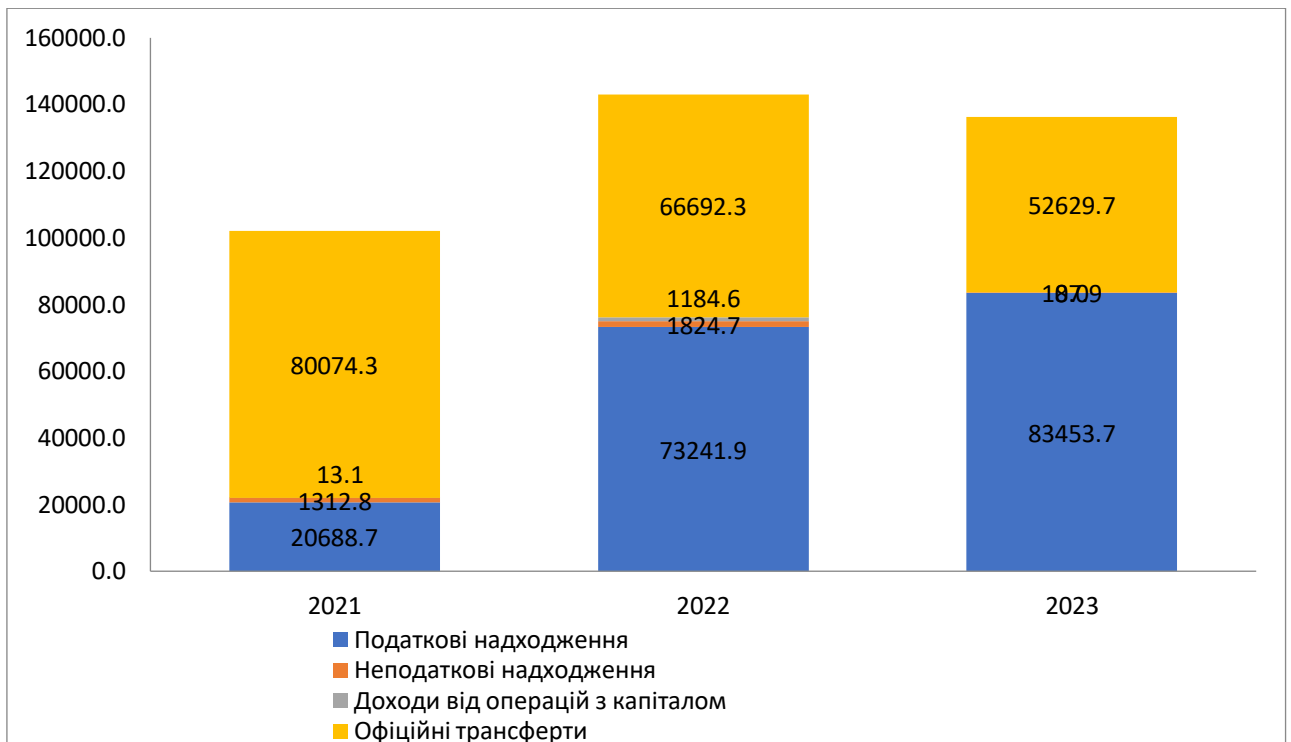
Економіка громади залишає неоднозначне враження. З одного боку відмічається певне зростання кількості суб'єктів підприємницької діяльності в зеленому туризмі, навіть за несприятливого зовнішнього клімату. Але, більшість цих підприємців, як і в ряді інших секторів місцевої економіки, не поспішають офіційно працевлаштовувати на роботу, сплачувати офіційно всю заробітну плату. Навіть ті з них, хто працює на експорт, далеко не завжди дотримуються існуючих норм і правил.

Відмічається приховане безробіття і недостатня пропозиція робочих місць для місцевих мешканців. Ще одним негативним моментом є практично повна відсутність інфраструктури підтримки бізнесу. Необхідно досить терміново готувати програму дій з боку місцевої влади, яка була б спрямована на розвиток місцевого підприємництва та не обмежувалася винятково наданням консультативної допомоги.

1.7 Фінансовий стан та бюджет територіальної громади.

1.7.1 Доходи бюджету

Суттєве зростання території, чисельності мешканців і, відповідно, покращення соціально-економічних показників, роблять недоречним порівняння фінансових результатів за період з моменту створення громади в 2016 р. до об'єднання в 2020 р. результати 2021-2023 рр. і прогнози 2024 р. наведено нижче.



Діаграма 5 Доходи бюджету Білоберізької ТГ, тис. грн.

В 2022 році відбувся суттєвий ріст доходів громади одразу на 40,8 млн. грн. або на 40%. З діаграми чітко видно, що зростання відбулося за рахунок росту податкових надходжень (майже в 3,5 рази). В той же час офіційні трансферти скоротилися на 14 млн. грн. Неподаткові надходження незначно зросли. Замість доходів від операцій з капіталом громада отримала надходження від цільових фондів.

В 2023 році у порівнянні з 2022 роком податкові надходження зросли на 10211,8 тис. грн. Неподаткові надходження в порівнянні з 2022 роком більшилися на 11,6 тис. грн. У 2023 році офіційні трансферти становили – 52629,7 тис. грн, що на 14062,6 менше, ніж у 2022 році. У зв'язку з перевиконанням бюджету у 2022 році бюджет Білоберізької сільської ради у 2023 році був реверсним. Доходів від операцій з капіталом у 2023 році громада не отримувала.

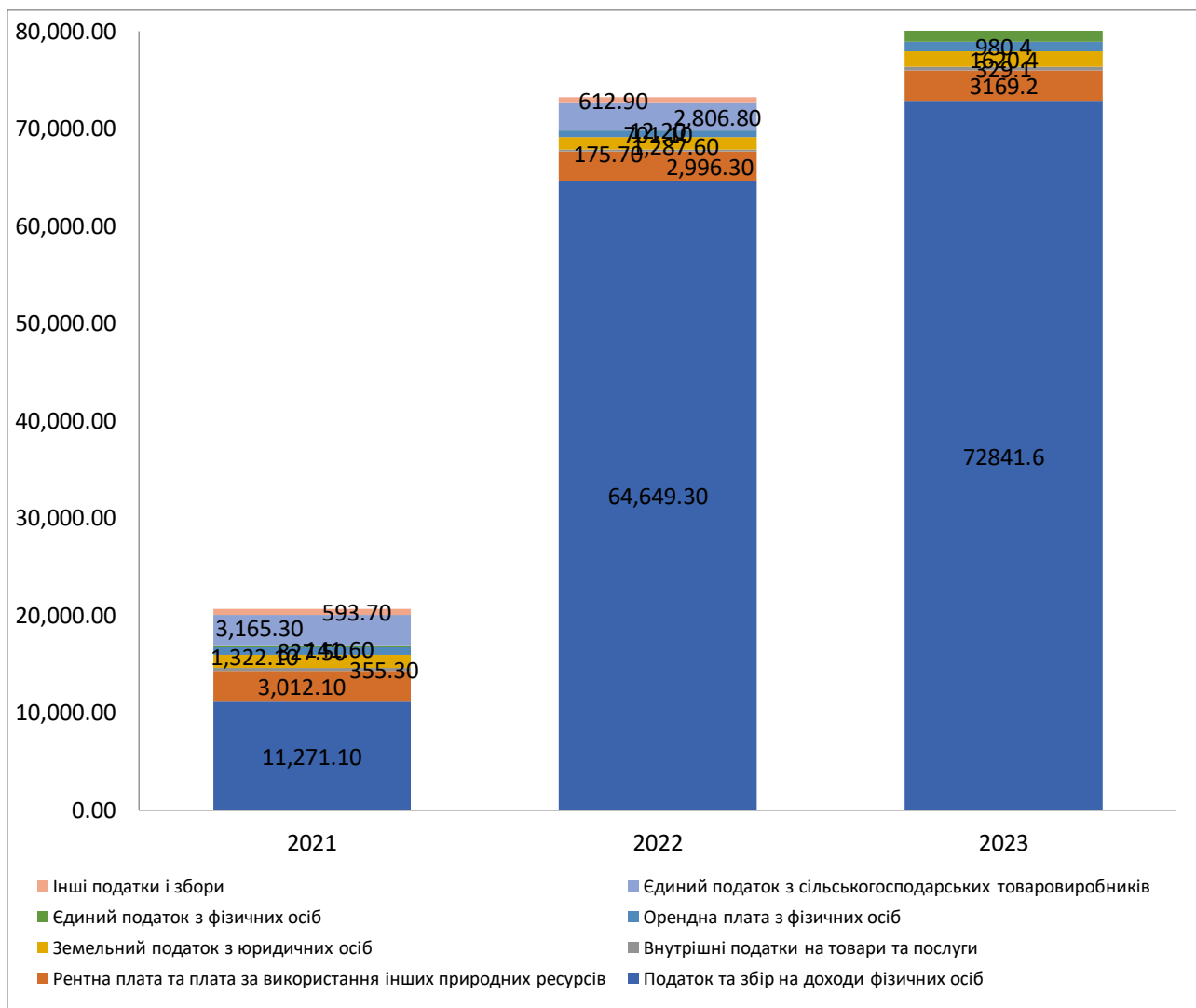
План доходів бюджету протягом трьох років перевиконувався: в 2021 р. – на 3%, в 2022 р. – на 15,3% , а у 2023 році – на 113%. Це може свідчити не тільки про успішну роботу з адміністрування податків, але й про досить обережну політику прогнозування доходів бюджету, яку демонструють місцеві фінансисти.

Позитивним в структурі бюджету є скорочення питомої ваги трансфертів – з 78,44% до 46,66%. В результаті, загальна структура стала більш збалансованою: питома вага податкових надходжень вперше, з моменту створення громади, перевищила 50%. Натомість, офіційні трансферти, які до цього часу коливалися в межах 70-80% зменшилися нижче відмітки в 50%.

Протягом 2022 року за рахунок надходження податку на доходи з військово-зобов'язаних осіб власні доходи бюджету Білоберізької сільської ради перевиконані на 140 %, внаслідок чого протягом 2023 року з бюджету сільської ради сплачено реверсної дотації в сумі 4328,8 тис. грн.

1.7.1.1 Податкові надходження

Зростання податкових надходжень в 2022-2023 р.р. відбулося за рахунок вибухового росту податків та зборів на доходи фізичних осіб, що чітко демонструє наведена нижче діаграма.



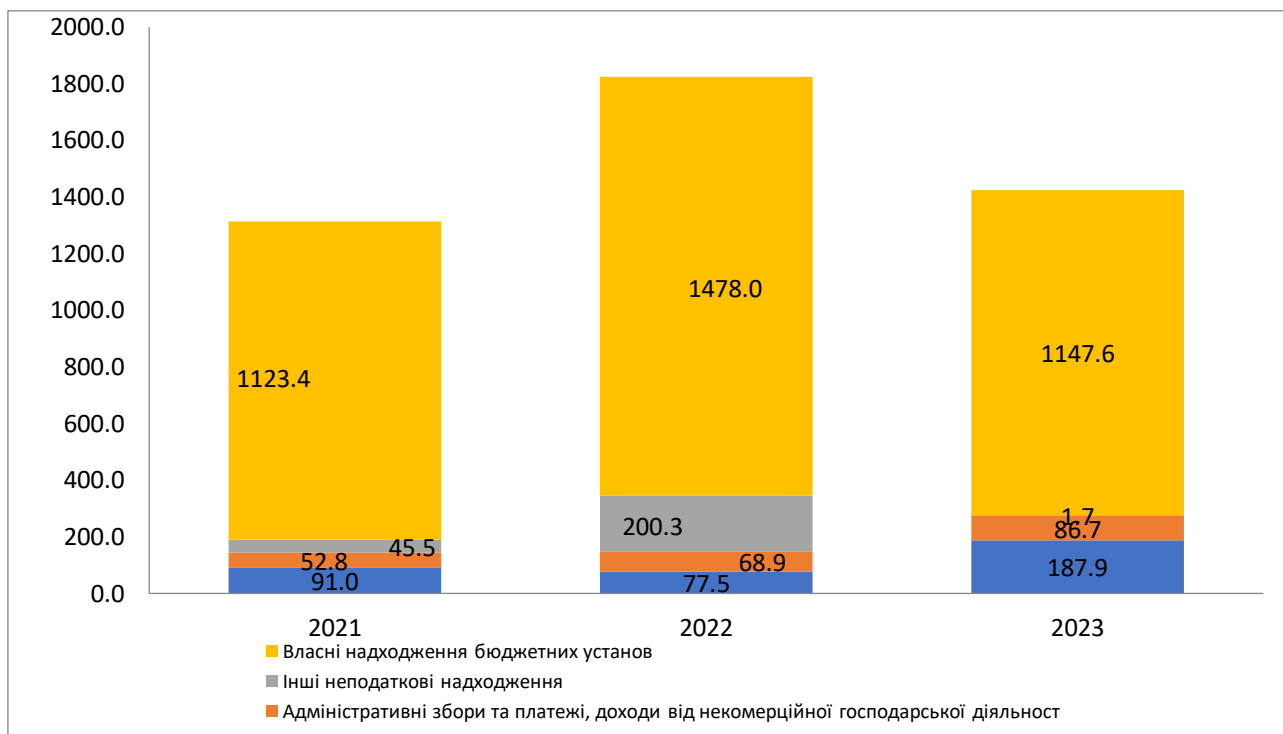
Діаграма 6 Податкові надходження бюджету Білоберізької ТГ, тис. грн.

З діаграми видно, що єдиним джерелом росту виступив податок на доходи фізичних осіб, який зріс майже в шість разів, з 11,3 до 64,6 млн. грн. Натомість, всі решта податкових надходжень в 2022-23 р.р. або залишилися практично незмінними, або навіть дещо зменшилися. Причина зростання надходжень від ПДФО є типовою для громад в 2022-2023р.р. збільшення заробітної плати військовим.

Звертає на себе увагу, що серед власних надходжень бюджету, ключовими статтями є податок на майно та єдиний податок. Наповнення першої зі статей забезпечуються, переважно, завдяки єдиному податку з юридичних осіб (в першу чергу – ДП «Гринявське лісове господарство», НПП «Верховинський» і Верховинський районний лісгосп, Філія Гринявський ЛГДСГП Ліси України, ТОВ"ЕКО_ЛІСБУД", НАЗ-ІР ТОВ та орендної плати з фізичних осіб. Єдиний податок наповнюють, переважно фізичні особи – платники єдиного податку. В 2022-2023 рр. надходження за всіма переліченими статтями не мали тенденцію росту.

1.7.1.2 Неподаткові надходження

Неподаткові надходження в 2022 р. зросли на 500 тис. грн. або на 39%, порівняно з 2021 р., відповідно у 2023 році неподаткові надходження зменшилися на 198,6 тис. грн.

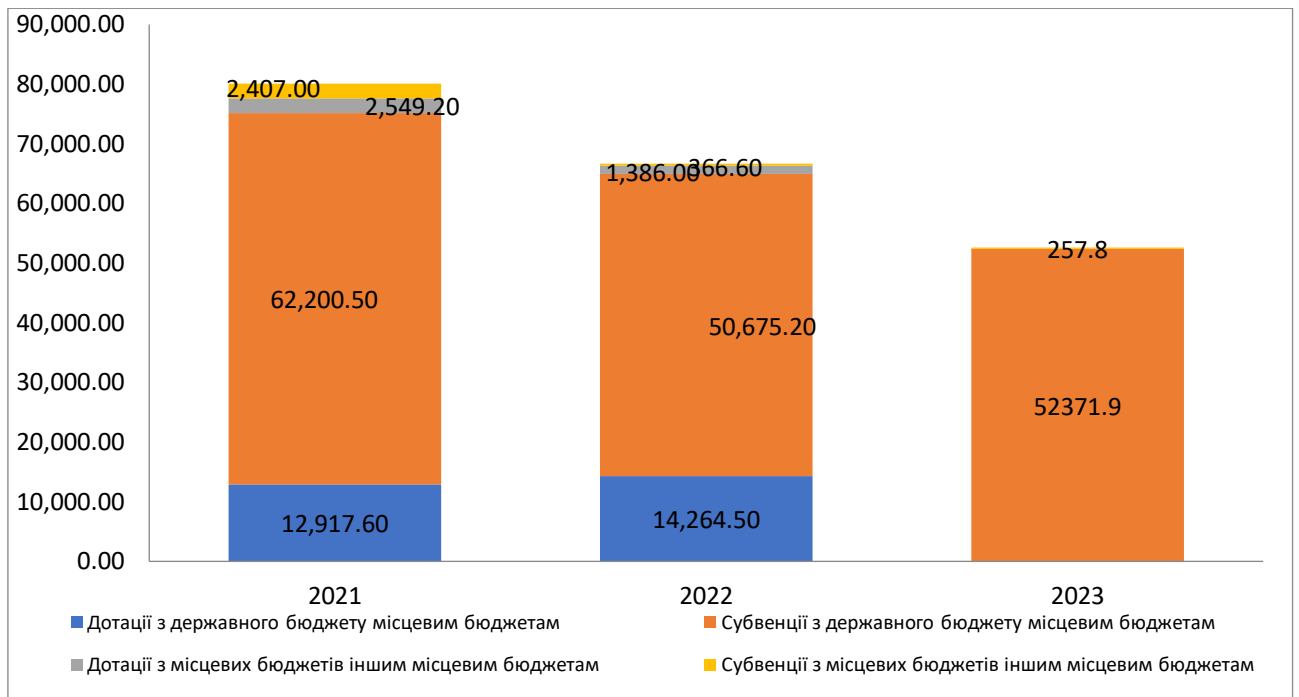


Діаграма 7 Неподаткові надходження бюджету Білоберізької ТГ, тис. грн.

Протягом трьох років основною статтею надходжень є власні надходження бюджетних установ, які зростають. Минулого року також суттєво (більше, ніж в чотири рази, до 200 тис. грн.), зросли інші неподаткові надходження. Разом з тим, в загальній структурі бюджету неподаткові надходження не відіграють суттєвої ролі.

1.7.1.3 Офіційні трансферти

В 2021-2022 рр. обсяг офіційних трансфертів, які надходили до громади, коливався в межах 66-80 млн. грн. У 2023 році обсяг офіційних трансфертів становив 52629,7 тис. грн.



Діаграма 8 Офіційні трансферти до бюджету Білоберізької ТГ, тис. грн.

Протягом двох попередніх років розмір дотації з державного бюджету був практично незмінний і коливався на рівні 13-14 млн. грн. В 2022 р. зменшилася субвенція з державного бюджету – на 12 млн. грн., до 50,7 млн. грн. В свою чергу громада передає субвенції з власного бюджету до інших місцевих бюджетів на послуги, які їй надають інші громади. У 2023 році субвенція з державного бюджету місцевому бюджету становила 52371,9 тис. грн, а субвенція з місцевого бюджету іншим бюджетам – 257,8 тис. грн.

1.7.1.4 Основні платники податків

З загальної суми доходів бюджету (без трансфертів) 87 427,5 тис. грн. найбільші суми податків до бюджету за 2022 рік сплатили:

Таблиця 15 Основні платники податків в 2022 р., тис. грн.

Назва	Сплачено ПДФО	Акциз	Плата за землю	Єдиний податок	Всього
Білоберізька сільська рада	11381,2				11 381
ДП Гринявське лісове господарство	6809,29		305,932		7 115
НПП «Верховинський»			711,627		712
КНП «Яблуницька АЗПСМ»	598,335				598
КНП «Білоберізька АЗПСМ»	392,077				392
ФОП Щербацька Н.М.	22,065			280,139	302
ФОП Юрчук В.Д.	72,633			214,423	287
ФОП Рубаняк М.М.	85,586			187,319	273
ФОП Куриндаш І.Ю.	62,875			209,121	272

ФОП Пониполяк Ю.М.	67,367		16,957	178,68	263
ФОП Лабудяк С.М.	54,595			197,103	252
НАЗ-ІР ТОВ	230,635				231
Верховинський районний лісгосп			218,747		219
ФОП Миронюк В.В.	140,48		75,54		216
КНП «Верховинська багатoproфільна лікарня»	203,084				203

З загальної суми доходів бюджету (без трансфертів) 83 641,7 тис. грн. найбільші суми податків до бюджету за 2023 рік сплатили:

Таблиця 167. Основні платники податків за 11 місяців 2023 р., тис. грн.

Назва	Сплачено ПДФО	Акциз	Плата за землю	Єдиний податок	Всього
Білоберізька сільська рада	11112,969	0,0	0,0	0,0	11112,969
ДП Гринявське лісове господарство	4178,752	0,0	627,879	рентна плата 3580,636	8387,267
КНП «Верховинська багатoproфільна лікарня»	839,720	0,0	0,0	0,0	839,720
НПП «Верховинський»	158,013	0,0	573,000	0,0	731,013
КНП «Яблуницька АЗПСМ»	552,097	0,0	0,0	0,0	552,097
КНП «Білоберізька АЗПСМ»	319,994	0,0	0,0	0,0	319,994
ТОВ «ЕКО-ЛІСБУД»	266,772	0,0	0,0	0,0	266,772
ТОВ «ПРИКАРПАТТЯДОРБУД»	124,181	0,0	0,0	0,0	124,181
ТОВ НІККОС»	66,596	0,0	0,0	0,0	66,596
ТОВ «Християна»	58,677	0,0	0,0	0,0	58,677
ТОВ «УРСУС Україна»	34,108	0,0	0,0	14,471	48,579
ПМП «ОРІОН»	30,193	0,0	1,140	0,0	31,333
ТзОВ «РОМЕКС-ІФ»	26,000	0,0	0,0	60,100	86,100
Фінансовий відділ Білоберізької сільської ради	116,209	0,0	0,0	0,0	116,209
ССД Білоберізької сільської ради	48,256	0,0	0,0	0,0	48,256
ФОП Сливчук І.Д.	110,856	0,0	0,0	0,0	110,856
ФОП Юрчук В.Д.	65,437	0,0	0,0	172,358	237,795
ФОП Цісарук Ю.М.	65,212	0,0	13,70	30,148	109,060
ФОП Рубаняк М.М.	56,705	0,0	0,0	323,038	379,743

ФОП Куриндаш І.Ю.	67,536	0,0	0,0	207,481	275,017
ФОП Пониполяк Ю.М.	53,369	0,0	15,922	171,254	240,545
ФОП Лабудяк С.М.	74,002	0,0	0,0	261,618	335,620
ФОП Петросеняк В.М.	54,156	0,0	0,0	14,740	68,896
ФОП Танасійчук В.П.	48,220	0,0	0,0	0,0	48,220
ФОП Бельмега Н.М.	44,274	0,0	0,0	0,0	44,274
ФОП Дутчак Микола Васильович	36,991	0,0	0,0	0,0	36,991
ФОП Пониполяк Л.М.	35,763	0,0	0,0	14,740	50,503
НАЗ-ІР ТОВ	271,622	0,0	0,0	0,0	271,622
Верховинський районний лісгосп	0,0	0,0	33,096	Інші податки і збори (рентна плата) 49,706	82,802
ФОП Миронюк В.В.	137,684	0,0	46,835	0,0	184,519
ФОП Юрчук В.М.	26,375	0,0	0,0	81,211	107,586
ФОП Шульга О.В.	24,244	0,0	0,0	0,0	24,244
ФОП Аксюк Микола Іванович	125,441	0,0	0,0	159,556	284,997
ФОП Гузак Марія Іванівна	23,650	0,0	0,0	0,0	23,650
ФОП Несторук Назарій Михайлович	21,173	0,0	0,0	0,0	21,173
ФОП Макс'юк Надія Василівна	0,0	0,0	0,0	542,547	542,547
ФОП Плитчук В.П.	0,0	0,0	0,0	146,715	146,715
ФОП Февр Р.Ю.	0,0	0,0	0,0	116,000	116,000
ФОП Петриняк Валерій Ярославович	0,0	0,0	0,0	110,432	110,432
ФОП Рубаняк З.М.	0,0	0,0	0,0	99,088	99,088
ФОП Гавучак Віталій Дмитрович	0,0	0,0	0,0	93,124	93,124
ФОП Юрчук Дмитро Дмитрович	0,0	0,0	0,0	76,600	76,600
Іванчук Д.І.	0,0	0,0	0,0	48,439	48,439
ФОП Танасійчук Оксана Валеріївна	0,0	0,0	0,0	28,393	28,393
Кічеряк І.М.	0,0	0,0	0,0	27,083	27,083
Іванюк Світлана Юріївна	0,0	0,0	0,0	25,410	25,410
Бельмега Олександр Васильович	0,0	0,0	0,0	25,000	25,000

Максим'юк Тетяна Василівна	0,0	0,0	0,0	23,459	23,459
Привика Ігор Святославович	0,0	0,0	0,0	20,510	20,510
Пилип'юк Мирослав Ярославович	0,0	0,0	18,050	17,721	35,771
Податок на доходи фізичних осіб з грошового забезпечення військовослужбовців	110 911,860	0,0	0,0	0,0	110911,860

На двох основних платників податків Білоберізька сільська рада та ДП Гринявське лісове господарство ДП «Ліси України» припадає 81,4% всіх надходжень від основних платників податків в громаді. Це свідчить про високу залежність останньої від діяльності ключових платників. Врахуємо, що Білоберізька сільська рада не є суб'єктом підприємницької діяльності і сама фінансується з бюджету. А ДП Гринявське лісове господарство, після трансформації організаційної структури лісових господарств України цілком може змінити місце реєстрації. В результаті, громада може втрати одного ключового платника, а другий є не стільки платником податків до бюджету, скільки донором. Натомість, жоден з бізнесових суб'єктів господарювання, наведених в таблиці, не приносить до бюджету навіть 1 млн. грн. податків на рік.

Це – висока залежність, котра може негативно позначитися на розвитку громади. Вже зараз варто сконцентрувати зусилля на пошуку нових бізнесів, котрі могли б зайти і працювати в громаді а також – на створенні умов для розвитку місцевого підприємництва. Останній крок дозволив би громаді знизити вплив сезонного безробіття і сприяв би зменшенню відтоку частини молоді.

1.7.1.5 Фактичні показники доходів бюджету на 2023 р.

Обсяг дохідної частини загального фонду бюджету сільської ради на 2023 рік, без урахування міжбюджетних трансфертів склав 83641,7 тис. грн.

Діаграма 9 План власних доходів до бюджету Білоберізької ТГ в 2023 р., тис. грн.

Власні доходи сільського бюджету, без урахування міжбюджетних трансфертів, склали 86 444,5 тис. грн., у тому числі:

- загальний фонд – 83 641,7 тис. грн.;
- спеціальний фонд – 2 802,8 тис. грн.

Доходи загального фонду сільського бюджету сформовано за рахунок таких надходжень:

- 64 відсотків податку та збору на доходи фізичних осіб – 72 841,6 тис.грн;
- місцевих податків — 7 113,8 тис.грн.;

в т.ч.

- податок на нерухоме майно- 207,7 тис. грн.,

- плата за землю – 3 122,6 тис. грн.,

- єдиний податок – 3 767,4 тис. грн.

- туристичний збір – 16,0 тис. грн.

- акцизний податок — 329,0 тис. грн.,
- рентної плати за спеціальне використання природних ресурсів —3 169,2

тис.грн.,

- неподаткові надходження – 187,9 тис. грн.

Обсяг дохідної частини спеціального фонду з урахування міжбюджетних трансфертів на 2023 рік склав 4 213,6 тис. грн.

Доходи спеціального фонду сільського бюджету сформовано за рахунок таких надходжень:

- власних надходжень – 2 789,1 тис. грн.;
- Інші надходження — 9,5 тис. грн.;
- Інші податки та збори – 4,2 тис. грн.

Власні доходи спеціального фонду сформовано за рахунок власних надходжень бюджетних установ. Власні надходження бюджетних установ, які утримуються за рахунок сільського бюджету, визначені на підставі розрахунків розпорядників бюджетних коштів. Розрахунки проведено по кожній бюджетній установі, їх обсяг на 2023 рік становить 1 147,6 тис. грн.

Загалом, протягом 2021, 2022, 2023 рр. доходна частина бюджету громади зростає, а планові показники перевиконуються. Перевиконання плану в 2022-2023 рр. є трохі завеликим і може свідчити про обережні підходи при плануванні.

В структурі доходів превалюють надходження від ПДФО. Низька питома вага єдиного податку вказує, що в громаді є певні проблеми з розвитком малого і середнього бізнесу – основних платників цього податку. Також на невисокі значення цього показника має вплив несплата податків частиною підприємців.

Доходна частина бюджету залежить від двох основних платників Білоберізька сільська рада та ДП Гринявське лісове господарство. Це створює ризики на майбутнє, у випадку зміни стратегії розвитку ДП Гринявське лісове господарство або погіршення бюджетного фінансування. Для того, щоб знизити ризики, слід приділити додаткову увагу розвитку підприємництва та залученню ряду виробництв. Пріоритетом для себе громада бачить сфери, котрі є перспективними: туризм та рекреацію. Слід врахувати, що зазначені напрями дають не дуже швидку віддачу. І, в українських реаліях не приносять значних надходжень до бюджету.

1.7.1.6 Планові показники доходів бюджету на 2024 р.

Обсяг дохідної частини загального фонду бюджету сільської ради на 2023 рік, без урахування міжбюджетних трансфертів визначено у сумі 100 321 020 гривень.

Діаграма 10 План власних доходів до бюджету Білоберізької ТГ в 2023 р., тис. грн.

Власні доходи сільського бюджету на 2024 рік, без урахування міжбюджетних трансфертів, визначені у сумі 101332,5 тис. грн., у тому числі:

- загальний фонд – 100 321,5 тис. грн.;
- спеціальний фонд – 1 011,5 тис. грн.

Доходи загального фонду сільського бюджету сформовано за рахунок таких надходжень:

- 64 відсотків податку та збору на доходи фізичних осіб – 16 720,0 тис.грн.;
- місцевих податків — 7 370,0 тис.грн.;

в т.ч.

- податок на нерухоме майно - 200,0 тис. грн.,
- плата за землю – 3 150,0 тис. грн.,
- єдиний податок – 4 000,0 тис. грн.
- туристичний збір – 20,0 тис. грн.
 - акцизний податок — 360,0 тис. грн.,
 - рентної плати за спеціальне використання природних ресурсів — 3 850,0 тис. грн.,
 - неподаткові надходження – 1 205,2 тис. грн.

Обсяг дохідної частини спеціального фонду з урахування міжбюджетних трансфертів на 2023 рік визначений на підставі розрахунків контингенту доходів у сумі 1 011,5 тис. грн.

Доходи спеціального фонду сільського бюджету сформовано за рахунок таких надходжень:

- власних надходжень – 1 005,0 тис. грн;
- Інші податки та збори – 6,5 тис. грн.

Власні доходи спеціального фонду сформовано за рахунок власних надходжень бюджетних установ. Власні надходження бюджетних установ, які утримуються за рахунок сільського бюджету, визначені на підставі розрахунків розпорядників бюджетних коштів. Розрахунки проведено по кожній бюджетній установі, їх обсяг на 2024 рік затверджено у сумі 1 005,0 тис. грн.

Загалом, протягом 2021, 2022, 2023 рр. доходна частина бюджету громади зростає, а планові показники перевиконуються. Перевиконання плану в 2022-2023 рр. є трохі завеликим і може свідчити про обережні підходи при плануванні.

В структурі доходів превалюють надходження від ПДФО. Низька питома вага єдиного податку вказує, що в громаді є певні проблеми з розвитком малого і середнього бізнесу – основних платників цього податку. Також на невисокі значення цього показника має вплив несплата податків частиною підприємців.

Доходна частина бюджету залежить від двох основних платників Білоберізька сільська рада та ДП Гринявське лісове господарство. Це створює ризики на майбутнє, у випадку зміни стратегії розвитку ДП Гринявське лісове господарство або погіршення бюджетного фінансування. Для того, щоб знизити ризики, слід приділити додаткову увагу розвитку підприємництва та залученню ряду виробництв. Пріоритетом для себе громада бачить сфери, котрі є перспективними: туризм та рекреацію. Слід врахувати, що зазначені напрями дають не дуже швидко віддачу. І, в українських реаліях не приносять значних надходжень до бюджету.

1.7.2 Видатки бюджету

1.7.2.1 Видатки бюджету в 2021-2022-2023 рр.

Видатки бюджету громади зростали пропорційно до росту доходів. Основними статтями витрат в 2021-2022-2023 рр. були: освіта, управління, культура та соціальний захист.

Таблиця 17 Структура видатків бюджету за основними статтями в 2021-2023 рр., тис. грн.

Статті видатків	2021	2022	2023
Дошкільні навчальні заклади	11477,3	10557,4	13535,1
Школи	65616,6	63857,0	66614,0
Позашкілля			
Соціальна сфера	172,3	656,1	1720,0
Медичні заклади	393,3	310,9	442,0
Установи культури	2528,3	2618,2	2774,7
Фізична культура і спорт		0,00	0,00
Утримання ради і виконавчих органів громади	7484,9	9707,0	10246,6
Дорожні роботи			
Інфраструктура	6513,5	6126,8	7552,4
Інше	1516,6	9390,4	60699,7
Разом	95702,8	103223,8	163584,5

Звертає на себе увагу, що не дивлячись на суттєвий ріст доходів, видатки громади на фінансування основних статей залишилися практично незмінними: приріст становив 7,8% (доходи, нагадаємо, зросли на 40%). Ще у 2022 році 18 млн. грн. було передано на оплату послуг інших громад у вигляді міжбюджетних трансфертів та відповідно у 2023 році – 35355,0 тис.грн. У 2023 році бюджет Білоберізької сільської ради був реверсним, який становив 4 328,8 тис. грн. Решта коштів сформували профіцит бюджету на 2023 р.

1.7.2.2 Видатки бюджету на 2023 р.

Видатки сільського бюджету в 2023 рік склали в загальній сумі 163 584,5 тис. грн., з них:

- загальний фонд – 142 817,8 тис. грн.;
- спеціальний фонд – 20 766,7 тис. грн.

Видатки коштів на реалізацію місцевих програм по загальному фонду в сумі 17439,6 тис. грн. :

- Цільова соціальна програма "Молодь Білоберізької сільської територіальної громади" - 20,0 тис. грн.
- Цільова соціальна програма "Бюджет участі Білоберізької сільської територіальної громади" – 69,3 тис. грн.
- Програма розвитку місцевого самоврядування в Білоберізькій територіальній громаді на 2021-2025 роки – 19,0 тис. грн.
- Програма «Розвитку охорони здоров'я для надання вторинної медичної допомоги населенню Білоберізької ТГ на 2023-2025 рік» - 2,0 тис. грн.
- Місцева регіональна програма поховання померлих (загиблих) учасників бойових дій, одиноких, невідомих та безрідних громадян на 2023 рік – 203,0 тис. грн.
- "Комплексна програма соціального захисту фізичних осіб, які надають соціальні послуги на непрофесійній основі на 2023-2025 рок" – 262,7 тис. грн.
- Програма Соціального захисту інвалідів зору Білоберізької територіальної громади на 2023 рік" – 24,6 тис. грн.;

- Програма підтримки учасників АТО та членів їх сімей, які проживають на території Білоберізької територіальної громади на 2023 рік – 909,6 тис. грн.
- "Комплексна програма соціального захисту жителів Білоберізької територіальної громади на 2023 рік" – 32,8 тис. грн.
- Підтримка розвитку спорту на території Білоберізької сільської територіальної громади на 2023 рік – 0,0 тис. грн.
- Програма благоустрою населених пунктів Білоберізької сільської ради об'єднаної територіальної громади на 2023-2025 роки – 496,0 тис. грн.
- - Програма благоустрою населених пунктів Білоберізької сільської ради об'єднаної територіальної громади на 2023-2025 роки – 1475,6 тис. грн.;
- Програма "Запобігання виникненню надзвичайних ситуацій та підвищення рівня готовності аварійно-рятувальної служби Білоберізької сільської ради до дій за призначенням на 2023 рік" – 150,0 тис.грн.
- Цільова програма "Сприяння обороноздатності України на 2023 рік – 222,7 тис. грн.
- "Забезпечення правопорядку, боротьби із злочинністю і корупцією, захисту прав і свобод громадян на 2023 рік" -130,0 тис. грн.
- Програма організаційних заходів та співпраці з підприємствами, установами, організаціями району щодо охорони державного кордону на 2023 рік – 200,0 тис. грн.
- Комплексна програма інформаційно-аналітичної роботи, протидії проявам терористичного характеру на об'єктах критичної інфраструктури, організованій злочинній діяльності та корупції на території Білоберізької сільської територіальної громади на 2023 рік - 1165,0 тис. грн.
- «Проведення заходів формування підрозділу та штабу району територіальної оборони на 2023 рік» - 3675,0 тис.грн.
- Місцева цільова програма попередження дитячої бездоглядності та безпритульності серед дітей, соціального захисту і підтримки дітей сиріт та дітей позбавлених батьківського піклування, захисту їх житлових прав на 2023 рік – 20,0 тис.грн.

1.7.2.3 Планові видатки бюджету на 2024 р.

Сільський бюджету на 2024 рік затверджено в загальній сумі 101332,5 тис. грн., з них:

- загальний фонд – 100 321,0 тис. грн.;
- спеціальний фонд – 1 011,5 тис. грн.

Заплановано видатки коштів на реалізацію місцевих програм по загальному фонду в сумі 2241,6 тис. грн. :

- Програма "Духовне життя на 2023-2025 роки" - 100,0 тис. грн.
- Програма "Інші програми та заходи у сфері охорони здоров'я Білоберізької сільської ради на 2024 рік" - 5,0 тис. грн.
- Програма розвитку місцевого самоврядування в Білоберізькій територіальній громаді на 2021-2025 роки – 20,0 тис. грн.
- Місцева регіональна програма поховання померлих (загиблих) учасників бойових дій, одиноких, невідомих та безрідних громадян на 2024 рік – 50,0 тис. грн.
- "Комплексна програма соціального захисту фізичних осіб, які надають

соціальні послуги на непрофесійній основі на 2023-2025 роки" – 100,0 тис.грн.

- Програма соціального захисту інвалідів зору Білоберізької територіальної громади на 2023-2025 роки" – 30,0 тис. грн.;
- Програма підтримки учасників АТО та членів їх сімей, які проживають на території Білоберізької територіальної громади на 2023-2025 роки – 50,0 тис. грн.
- "Комплексна програма соціального захисту жителів Білоберізької територіальної громади на 2023-2025 роки" – 50,0 тис. грн.
- Підтримка розвитку спорту на території Білоберізької сільської територіальної громади на 2023-2025 роки – 20,0 тис. грн.
- Програма благоустрою населених пунктів Білоберізької сільської ради об'єднаної територіальної громади на 2023-2025 роки – 200,0 тис. грн.
- - Програма благоустрою населених пунктів Білоберізької сільської ради об'єднаної територіальної громади на 2023-2025 роки – 6,5 тис. грн.;
- Цільова програма "Сприяння обороноздатності України на 2024 рік – 30,0 тис. грн.
- "Забезпечення правопорядку, боротьби із злочинністю і корупцією, захисту прав і свобод громадян на 2023-2025 роки" - 30,0 тис. грн.
- Програма підтримки Збройних Сил України на 2024 рік – 30,0 тис. грн.
- Програма протидії тероризму на території Білоберізької територіальної громади на 2024 рік – 30,0 тис. грн.
- «Проведення заходів формування підрозділу та штабу району територіальної оборони на 2024 рік» - 100,0 тис. грн.
- Цільова програма попередження дитячої бездоглядності та безпритульності серед дітей, соціального захисту і підтримки дітей сиріт та дітей позбавлених батьківського піклування, захисту їх житлових прав на 2023-2025 роки – 50,0 тис. грн.

Сільською радою затверджено оборотну касову готівку в сумі 50,0 тис. грн.

Резервний фонд сільського бюджету – 100,0 тис. грн., що становить 0,10 % від видатків загального фонду бюджету

В планах на 2024 р. звертає на себе увагу практично повна відсутність капітальних видатків. Разом з тим, є підстави розраховувати, що реальні обсяги капітальних вкладень в 2024 р. будуть більші, ніж планувалося. Другий, не менш важливий момент, який привертає увагу – це велика кількість програм, котрі слабо забезпечені фінансуванням. Суми в 20-60 тис. грн., передбачені по 10 з 19 цільових програм громади. Імовірно, доцільно провести аудит програм і скоротити частину з них на користь найбільш важливих. Кошти, які вивільняться варто перенаправити на більш важливі проекти.

1.7.3 Міжбюджетне трансферти в 2024 р.

У складі доходів сільського бюджету на 2024 рік враховані міжбюджетні трансферти:

З державного бюджету:

- ➤ освітня субвенція з державного бюджету – 57 663,3 тис. грн.
- ➤ субвенція з місцевого бюджету на надання державної підтримки особам з особливими освітніми потребами за рахунок відповідної субвенції з

державного бюджету – 0 тис. грн.

- Інші субвенції з місцевого бюджету – 43,2 тис. грн.

Крім того, з сільського бюджету передбачено передачу коштів у вигляді іншої субвенції Верховинському селищному бюджету – 200,0 тис. грн.

Загалом, протягом 2021-2023 рр. доходна частина бюджету громади зростає, а планові показники перевиконуються. Перевиконання плану в 2022-2023р. р. є трохи завеликим і може свідчити про обережні підходи при плануванні.

В структурі доходів превалюють надходження від ПДФО. Низька питома вага єдиного податку вказує, що в громаді є певні проблеми з розвитком малого і середнього бізнесу – основних платників цього податку. Також на невисокі значення цього показника має вплив несплата податків частиною підприємців.

Доходна частина бюджету залежить від двох основних платників Білоберізька сільська рада та ДП Гринявське лісове господарство. Це створює ризики на майбутнє, у випадку зміни стратегії розвитку ДП Гринявське лісове господарство або погіршення бюджетного фінансування. Для того, щоб знизити ризики, слід приділити додаткову увагу розвитку підприємництва та залученню ряду виробництв. Пріоритетом для себе громада бачить сфери, котрі є перспективними: туризм та рекреацію. Слід врахувати, що зазначені напрями дають не дуже швидку віддачу. І, в українських реаліях не приносять значних надходжень до бюджету.

1.7.4 Видатки бюджету

1.7.4.1 Видатки бюджету в 2021-2023 рр.

Видатки бюджету громади зростали пропорційно до росту доходів. Основними статтями витрат в 2021-2023 рр. були: освіта, управління, культура та соціальний захист.

Таблиця 3 Структура видатків бюджету за основними статтями в 2021-2023 рр., тис. грн.

Статті видатків	2021	2022	2023
Дошкільні навчальні заклади	11477,3	10557,4	13535,1
Школи	65616,6	63857,0	66614,0
Позашкільля			
Соціальна сфера	172,3	656,1	1720,0
Медичні заклади	393,3	310,9	442,0
Установи культури	2528,3	2618,2	2774,7
Фізична культура і спорт		0,00	0,0
Утримання ради і виконавчих органів громади	7484,9	9707,0	10246,6
Дорожні роботи			
Інфраструктура	6513,5	6126,8	7552,4
Інше	1516,6	9390,4	58049,4
Разом	95702,8	103223,8	160934,2

Звертає на себе увагу, що не дивлячись на суттєвий ріст доходів, видатки громади на фінансування основних статей залишилися практично незмінними: приріст становив 7,8% (доходи, нагадаємо, зросли на 40%). Ще 18 млн. грн. було передано на оплату

послуг інших громад у вигляді міжбюджетних трансфертів. Решта коштів сформували профіцит бюджету на 2023 р.

1.8 Органи управління громадою

Згідно структури виконавчих органів Білоберізької сільської ради, апарату ради та її виконавчого комітету 78 працівників, на даний час працюють 52 працівники: 11 чоловіків та 41 жінка.

Структура виконавчих органів влади має наступний вигляд:

1. Керівництво сільської ради і виконавчого комітету - 6 працівників
2. Фінансовий відділ- 4 працівники
3. Відділ бухгалтерського обліку та звітності - 6 осіб
4. Відділ загальної та організаційної роботи, правового забезпечення, надзвичайних ситуацій, мобілізаційної роботи та взаємодії з правоохоронними органами – 3 особи
5. Відділ комунальної власності, земельних ресурсів, архітектури, будівництва, житлово-комунального господарства, екології та охорони навколишнього середовища – 2 особи
6. Відділ освіти, культури, молоді та спорту -2 особи
7. Відділ організації надання адміністративних послуг-6 осіб
8. Сектор інформаційно-аналітичної роботи і комунікацій – 1 особа
9. Сектор соціального захисту населення - 2 особи
10. Центр надання соціальних послуг - 2 особи
11. Служба у справах дітей – 2 особи
12. Служба господарського забезпечення – 8 осіб
13. Діловод –3 особи
14. Юристконсульт – 1 особа
15. МПО – 4 особи

На даний час потреби в зміні штатного розпису немає, є потреба в заповненні штату фахівцями відповідного рівня. Найбільш актуальними незаповненими вакансіями на даний час є посади державного реєстратора (вже тричі оголошувався конкурс), фахівців у сфері проектного менеджменту, архітектури і просторового планування управління майном комунальної власності, цивільного захисту та надзвичайних ситуацій.

З 09 листопада 2021 року розпочав роботу ЦНАП у селі Устеріки, який розташований в зручному географічному розташуванні для всіх жителів громади. У ЦНАПі на даний час працюють чотири працівники, ще чотири адміністратори працюють на віддалених робочих місцях в селах Білоберізка, Хороцеве, Яблуниця, Гринява. На даний час ЦНАПом надаються 138 адміністративних послуг, найближчим часом планується їх розширення мінімум до 170. В одній будівлі зі ЦНАПом розташовані адміністрація громади, структурні підрозділи, зал засідань, який може використовуватися як конференц-зал, поліцейська станція, що дуже зручно як для відвідувачів, так для самих працівників.

До Білоберізької сільської ради обрано 21 депутат, 13 чоловіків та 8 жінок

Створено п'ять депутатських комісій:

1) Постійна комісія з питань прав людини, законності, депутатської діяльності, етики та регламенту, з питань запобігання та врегулювання конфлікту інтересів, поводження з майном, що може бути неправомірною вигодою.

2) Постійна комісія з питань фінансів, бюджету та планування соціально-економічного розвитку, інвестиційної діяльності та туризму.

3) Постійна комісія з питань земельних відносин, природокористування, лісового господарства, просторового розвитку, будівництва, архітектури та благоустрою;

4) Постійна комісія з питань комунальної власності, житлово-комунального господарства, енергозбереження, інфраструктури та транспорту;

5) Постійна комісія з гуманітарних питань, освіти, культури, охорони здоров'я соціального захисту, молоді та спорту.

Фракції на даний час не створені.

Налагоджена повна співпраця між депутатським корпусом, сільським головою, виконавчим комітетом ради та його структурними підрозділами. Також Білоберізька сільська територіальна громада має повну підтримку на рівні Верховинської районної ради та Верховинської РДА, Івано – Франківської ОДА та депутата Верховної ради України від 89 виборчого округу.

Виконавчий комітет Білоберізької сільської складається з 17 осіб, 11 чоловіків та 6 жінок. До складу виконавчого комітету крім заступників сільського голови входять керівники структурних підрозділів та виконавчих органів, найбільших установ, організацій, представники бюджетоутворюючих підприємств, розташованих на території громади та бізнесу у сфері «зеленого туризму».

Громада має потенціал до транскордонного співробітництва з Румунією, Польщею та Молдовою. Однак, на рівні громад чи інших адміністративно-територіальних утворень угоди про міжнародне співробітництво Білоберізькою сільською територіальною громадою не укладалися.

1.9 Органи самоорганізації населення та громадських об'єднань

Загальна оцінка активності місцевих жителів перебуває на досить низькому рівні, за винятком участі у бюджету участі 2021 року, де було подано 40 проектів і участь у голосуванні взяло 997 громадян, що становить більше десяти відсотків від загальної чисельності населення громади. В 2021 році бюджету участі складав 320 тис грн. + додатково 20 тис грн. на заходи, ініційовані молодіжною радою.

Бюджет участі проводиться з 2018 року, можна відзначити позитивну динаміку: якщо в 2018 році участь в голосуванні взяли лише 40 осіб, то в 2021 – 997, що становить більше 10% населення громади. В 2022-23 р., через початок активної фази бойових дій та подальшої агресії російської федерації на Україну, бюджет участі не проводився. У 2024 році, у зв'язку зі значним зменшенням надходжень до місцевого бюджету територіальної громади, пов'язаним, насамперед, з вилученням частини ПДФО до Державного бюджету, реалізація бюджету участі не планується.

На території Білоберізької сільської територіальної громади зареєстровані три громадські організації, в селах Білоберізка, Барвінків та Устеріки, але не провадять активної діяльності. Громадські організації створені переважно для участі у грантових конкурсах, тому здійснюють свою діяльність час від часу, у випадку можливості залучення фінансування.

Також при Білоберізькій сільській раді створена молодіжна рада, яка діє як дорадчо-консультативний орган. Молодіжна рада при Білоберізькій сільській раді утворена в 2017 році, до її складу ввійшли молоді представники закладів освіти, культури, окремі представники сфери зеленого туризму. Розпочала свою діяльність молодіжна рада дуже активно, були організовані і проведені заходи з облаштування дитячих майданчиків в селах Білоберізка, Хороцеве, Барвінків, Устеріки, облаштовані в оригінальному стилі автобусні зупинки в селах Білоберізка та Барвінків, організовані акції з прибирання місць відпочинку «Чистий пляж», проведені концерти зі збором грошових коштів для дітей з особливими потребами, в будинку культури с.Устеріки, створено громадський простір «Агенція розвитку», де молодь може пограти в теніс, подивитися фільм, в цікавій обстановці поспілкуватися на актуальні теми. З ініціативи та безпосередньої участі молодіжної ради були встановлені сміттєві урни на автобусних зупинках та інших громадських місцях. Пропагуючи ведення здорового способу життя, членами молодіжної ради надаються послуги з рафтингу для місцевих жителів та приїжджих туристів. Останніми роками через об'єктивні причини діяльність молодіжної ради дещо знизилася, у зв'язку із суттєвим розширенням меж громади її склад потребує оновлення і розширення.

Жителі громади також беруть активну участь у суботниках з благоустрою, при проведенні ремонтів присілкових доріг, а також при реалізації проектів Бюджету участі громади, коли закупають матеріали, а роботи необхідно виконати методом громадських робіт.

1.10 Вплив війни на розвиток громади

1.10.1 Служби та системи безпеки в громаді

Білоберізька сільська територіальна громада стала учасником пілотного проекту «Поліцейський офіцер громади», в громаді з 2021 року відкрита поліцейська станція, працює поліцейський офіцер громади, отримано автомобіль та оснащення для виконання службових обов'язків.

З 2018 року діє «Центр безпеки громади» у селі Білоберізка у складі відділення екстренної медичної допомоги та медицини катастроф та місцевої пожежної охорони (працює 2 водії в Білоберізці та 2 працівники в Яблуниці – в складі апарату). Відділення екстренної медичної допомоги та медицини катастроф фінансується за рахунок коштів обласного бюджету, фінансування місцевої пожежної охорони (заробітна плата водіїв – 2 особи, утримання пожежного автомобіля, матеріально-технічне забезпечення) здійснює Білоберізька сільська рада. В 2021 році аналогічний Центр безпеки відкрито в селі Яблуниця. В кожному населеному пункті створено добровільні пожежні дружини, які у випадку виникнення пожежі у складі місцевої пожежної охорони невідкладно приступають до локалізації місця виникнення пожежі та забезпечують її гасіння до моменту прибуття спеціалізованих підрозділів Державної служби з надзвичайних ситуацій.

Стан безпеки в громаді задовільний, зокрема ситуація з реагуванням на правопорушення в громаді значно покращилася із початком роботи поліцейської станції та поліцейського офіцера громади. У зв'язку зі значним розширенням території громади та чисельності її мешканців введена ще одну посада поліцейського офіцера громади, придбаний автомобіль та відкрита поліцейська станція в с. Яблуниця.

Добровільна пожежна дружини в громаді також створена. Вона потребує покращення матеріально-технічного оснащення: придбання сучасних автомобілів, обладнання, спецодягу, тощо.

В майбутньому планується створення підрозділу місцевої пожежної охорони в с. Устеріки. В 2023 році за кошти місцевого бюджету облаштовано укриття в Білоберізькому ліцеї, в інших закладах немає технічної можливості для облаштування підземних укриттів, вони будуть передбачені при будівництві нових закладів .

1.10.2 Вимушено переміщені особи

На початок 2023 р. в громаді залишалось жити 109 ВПО, станом на 1 січня 2024 року цей показник становить 81 особа. Це більш, ніж в десять разів менше, ніж було у лютому-березні 2022 р., на піці переїзду вимушено переміщених осіб з інших регіонів. В загальній кількості мешканців громади питома частка ВПО становить менше 1 %, що свідчить про відсутність сильного впливу як на згуртованість мешканців так і ринок праці.

Таблиця 18 Кількість ВПО, осіб

Показник	Загальний показник	Гендерний розподіл, осіб		Гендерний розподіл, %	
	Кількість	Ж	Ч	Ж	Ч
ВПО, з них:	81	52	29	64%	36%
Молодші від працездатного	38	18	20	47%	53%
Молодь та дорослі до 60 р.	28	22	6	79%	21%
Люди літнього віку 60+	15	12	3	80%	20%

Серед ВПО превалюють люди працездатного та молодшого за працездатний вік (86,2 % від загальної кількості ВПО). Частина дітей ходить в дитячі садочки та школи громади, переважно – в Білоберізький, Довгопільський, Черемошнянський ліцеї. За гендером переважають жінки: 62/38%%.

Таблиця 19 Кількість ВПО в розрізі населених пунктів, осіб

№ з/п	Назва с/р/старостату	ВПО у віці, всього				Всього
		0-5 років	6-17 років	18-59 років	60 років і старше	
1.	село Білоберізка	1	10	8	3	22
2.	Хороцівський	3	2	5	3	13
3.	Устеріківський	1	1	1	2	5
4.	Стебнівський	-	1	-	-	1
5.	Довгопільський	-	4	6	2	12
6.	Яблуницький	-	13	4	3	20
7.	Голошинський	-	-	-	-	-
8.	Гринявський	-	2	3	1	6
9.	Пробійнівський	-	-	1	1	2
Загальна кількість		5	33	28	15	81

Більше всього переселенців розмістилося в наступних старостатах: Яблуницькому, Хороцівському, Довгопільському та селі Білоберізка. Загалом на ці чотири старостати припадає 85,3 % від усіх ВПО. Значною мірою це пояснюється кращими умовами для проживання та оперативністю прийняття відповідних рішень.

Таблиця 20 Розподіл ВПО за місцем реєстрації, осіб

Область	Разом	село Білоберізка	Хороцівський	Устерківський	Стебнівський	Довгопільський	Яблуніцький	Голошинський	Гринявський	Пробійнівський
Донецька	7	3	3	-	-	2	-	-	2	-
Запорізька	8	4	-	-	-	-	3	-	1	-
Київська	5	2	2	-	-	2	-	-	-	1
Луганська	17	-	-	3	-	-	14	-	-	-
Миколаївська	3	1	1	-	-	-	-	-	-	1
Харківська	14	6	-	2	-	3	-	-	3	-
Херсонська	20	6	9	-	-	5	-	-	-	2
Одеська	2	2	-	-	-	-	-	-	-	-
Житомирська	1	-	1	-	-	-	-	-	-	-
Дніпропетровська	4	-	-	-	1	-	3	-	-	-
ВСЬОГО:	81	22	13	5	1	12	20	-	6	2

Найбільшим є представництво ВПО з таких областей: Херсонської, Харківської, Луганської, Донецької та Запорізької (72,2 %). В цих регіонах і зараз тривають бойові дії, Тому є висока імовірність, що ВПО можуть залишитися в громаді і на більш тривалий час з поступовою асиміляцією серед місцевих.

Для інтеграції ВПО варто оцінити їхній потенціал, готовність далі проживати і працювати в громаді, визначитися щодо можливості застосування їхніх професійних знань та навичок. Проведене опитування показало, що суттєвих проблем серед ВПО в громаді не спостерігається, а значна частина мешканців готові їм надавати допомогу для кращої інтеграції в місцевий побут.

2 PESTEL та SWOT-аналіз Білоберізької територіальної громади

2.1 PESTEL – аналіз Білоберізької територіальної громади

В рамках засідань робочих груп, учасниками було напрацьовано ряд можливостей та загроз, які є зовнішніми, по відношенню до громади. Вони можуть мати сильний, опосередкований або низький вплив на подальший розвиток громади.

Зазначені можливості і загрози було згруповано, відповідно до підходів PESTEL – аналізу за наступними блоками: політичні, економічні, соціально-культурні, технологічні, екологічні, правові.

Можливості – прописані зеленим кольором;

Загрози – прописані червоним кольором

В рамках засідання робочої групи відбулося остаточне погодження переліку можливостей та загроз, котрі були включені в рейтинговий список. Надалі відбулося голосування, в рамках якого сильний вплив оцінювали в 25 балів, середній – в 15 балів і низький – в 5 балів. Було виведено середній бал і визначено, які саме пропозиції будуть потім включені до SWOT – аналізу. В наведених нижче таблицях відібрані пункти залиті блакитним кольором.

Таблиця 21 Результати голосування по визначенню можливостей, які включені до SWOT – аналізу

№	Можливості	Середній бал
<i>P (Political) Політичні</i>		
	Розширення можливостей щодо формування партнерських стосунків з іншими регіонами України, країнами Європейського Союзу, Америки, Азії	15,6
	Логічний розвиток реформ в сфері децентралізації, освіти, медицини, підтримки малого і середнього бізнесу	6,2
	Очікування надання підтримки з боку сусідніх країн, в першу чергу – Польщі, з громадами якої встановлюються дружні відносини у регіоні	12,2
	Подальший розвиток громад, які, зокрема, знаходяться в тилівій частині України.	-
	Наявність державних та обласних програм, спрямованих на розвиток громад і окремих бізнесів в повоєнний період	14,6
<i>E (Econometical) Економічні</i>		
	Стимулювання створення нових робочих місць для внутрішньо переміщених осіб в західних регіонах України	-
	Диверсифікація ринків збуту продукції промислових та аграрних підприємств за рахунок розширення співпраці Європейським Союзом	24,2
	Отримання Україною статусу кандидату до ЄС, що суттєво розширює можливості по залученню грантових ресурсів	18,5
	Зростаючий попит на аграрну продукцію та продукцію	11,2

№	Можливості	Середній бал
	сільськогосподарської переробки, як в Україні так і за її межами	
	Спрощення земельного законодавства в частині використання земель громадами та бізнесом	-
<i>S (Social-Culture) Соціально-культурні</i>		
	Наявність державних та регіональних програм, які спрямовані на підтримку закладів соціально-культурної сфери та спорту в громадах	-
	Розширення та розвиток системи в державі та в Івано-Франківській області інституцій з надання допомоги вразливим верствам населення	-
	Стимулювання соціальної відповідальності великих підприємств як на міжнародному так і на державному рівні	12,3
	Посилення соціальної підтримки населення, для мінімізації негативного впливу війни та повоєнного відновлення	15
	Просування концепції «Навчання протягом усього життя»	15,6
	Відродження в Україні різних форм благодійництва	14,8
<i>T (Technological) Технологічні</i>		
	Спрощення механізмів отримання нових світових технологій через інструменти партнерства або співпрацю з міжнародними організаціями та донорами	-
	Можливості перенесення останніх досягнень в сферах цифровізації та телекомунікації на рівень громад	21,2
	Орієнтація в нових державній та обласній програмах розвитку на спільний розвиток інтелектуального і соціального капіталу, культурної і природної спадщини, технічної інфраструктури і фінансового капіталу за більш активної участі громадян	10
	Реформування системи освіти з орієнтацією її на підготовку технічних спеціалізацій	19,9
	Проголошений на державному рівні курс на розвиток реального сектору економіки, індустріалізації та інноваційного розвитку	15,8
<i>E (Environmental/Ecological) Екологічні</i>		
	Активізація робіт по покращенню екологічної ситуації в Україні та Івано-Франківській області останніми роками	-
	Наближення законодавства України до права ЄС у сфері охорони довкілля відповідно до Угоди про Асоціацію	-
<i>L (Legal) Правові</i>		
	Посилення норм КЗпП України щодо відповідальності за порушення своєчасності і повноти виплати заробітної плати, переслідування працівників за гендерною орієнтованістю, та	-

№	Можливості	Середній бал
	порушення права захисту осіб, які отримали травми на виробництві	
	Реалізація положень Закону України «Про рівні права і можливості жінок і чоловіків» та іншого законодавства для забезпечення гендерної рівності	-

Всього, на розгляд учасників було запропоновано 25 факторів, які характеризують можливості. З них учасниками було відхилено 13 факторів (в колонці «середній бал» позначені «-»). До SWOT – аналізу включено 12 пунктів, які характеризують можливості і мають найвищий рейтинг за результатами голосування.

Надалі, на розгляд учасників було запропоновано 23 факторів, які окреслювали зовнішні загрози для розвитку громади. Як і в попередньому випадку, частина з них була взагалі відхилена, за рештою відбулося рейтингове голосування. До SWOT – аналізу включено 11 пунктів, які характеризують загрози і мають найвищий рейтинг за результатами голосування.

Таблиця 22 Результати голосування по визначенню загроз, які включені до SWOT – аналізу

№	Загрози	Середній бал
<i>P (Political) Політичні</i>		
	Продовження бойових дій чи їхнє «заморожування» в кордонах, які не співпадають навіть з кордонами на 23.02.2022 р.	24,2
	Політико-правова нестабільність в державі, яка позначається на економічному і соціальному розвитку громад, вповільненню темпів впровадження програм та дій, спрямованих на відновлення постраждалих областей	22,2
	Дуже повільний прогрес у подоланні корупції в органах влади на всіх рівнях	-
	Ймовірність звуження повноважень місцевого самоврядування	-
	Залежність розвитку України від темпів проведення реформ і підтримки з боку США, ЄС, Канади	21,3
	Посилення негативного впливу активних бойових дій на уразливість населення до бідності, дискримінації, торгівлі людьми, сексуального насильства та зменшення підтримки вразливих категорій мешканців.	-
<i>E (Econometical) Економічні</i>		
	Загальне зниження доходів населення через продовження війни	20,6
	Імовірне ослаблення курсу національної валюти на фоні війни та несприятливої економічної ситуації в країні та світі	20,6
	Стрімке зростання цін і тарифів на базові продукти харчування та послуги та імовірне збереження такої тенденції в найближчий період	20,6
	Збереження податкового тиску на підприємців, що обумовлює	20,4

№	Загрози	Середній бал
	подальшу «тінізацію» бізнесу	
	Високі видатки на військовий сектор, що зводить до можливості для фінансування розвиваючих проєктів	20,1
	Імовірне поглиблення гендерної нерівності та загострення ситуації з реалізацією прав людини на фоні війни та економічних проблем	-
<i>S (Social-Culture) Соціально-культурні</i>		
	Старіння населення, негативний природний та механічний приріст, за більш сильних негативних трендів в області	15,4
	Відтік молодих освічених людей з населеного пункту/країни що призводить до зменшення кадрового і людського потенціалу громад	25
	Соціальні наслідки періоду відновлення в поєднанні з економічною кризою (майнове розшарування населення, зменшення «середнього класу», зростання бідності)	18,2
	Збереження високих показників злочинності, наркоманії та алкоголізму	15,8
<i>T (Technological) Технологічні</i>		
	Зростання аварійності на інфраструктурних об'єктах через ракетні удари по території України	25
	Впровадження нових технологій на виробництві, укрупнення бізнесів, створення холдингів в ряді випадків спричиняють скорочення робочих місць	19,8
	Збільшення технічних процесів і модернізація виробництв створює проблеми для працевлаштування некваліфікованих робітників	-
	Низька адаптованість національної системи технічного регулювання до міжнародних та європейських стандартів і суттєве зволікання з їхнім впровадженням в Україні	21,4
<i>E (Environmental/Ecological) Екологічні</i>		
	Повільне впровадження технологій, націлених на зменшення шкоди екології, на виробництвах	15,8
	Посилення екологічних загроз, пов'язаних з техногенними аваріями на тимчасово окупованих територіях (зокрема – через масове закриття шахт без дотримання відповідних технологій)	14,6
<i>L (Legal) Правові</i>		
	Припинення діяльності розвиваючих програм, у зв'язку з активною фазою бойових дій	-

Таким чином, за підсумками голосування, до SWOT- аналізу було включено 23 фактори, що характеризують можливості та загрози. З них 12 факторів, які характеризують можливості і 11 факторів, які характеризують загрози. Всі ці фактори є зовнішніми, по відношенню до громади, остання не має на них впливу, або може впливати тільки опосередковано. Разом з тим, їх слід приймати до уваги, визначаючи подальші кроки щодо розвитку Білоберізької територіальної громади.

2.2 SWOT – аналіз Білоберізької територіальної громади

За результатами засідання робочої групи, були визначені сильні і слабкі сторони громади, зовнішні, по відношенню до неї можливості і загрози. Дані було зведено в таблицю, наведену нижче.

Таблиця 23 SWOT – аналіз Білоберізької територіальної громади

СИЛЬНІ СТОРОНИ	СЛАБКІ СТОРОНИ
<p>1 Унікальні природно-кліматичні та географічні умови для розвитку туристичного і рекреаційного бізнесу</p> <p>2 Спільний кордон з Румунією, можливість розвивати транскордонне співробітництво з Румунією, Польщею, Молдовою</p> <p>3 Висока залісненість території – 75% відсотків громади вкриті лісами</p> <p>4 Кращі, порівняно з іншими громадами Івано-Франківщини та України демографічні показники: чисельність населення майже незмінна, висока питома вага мешканців працездатного і молодшого за працездатний вік</p> <p>5 Соціальні ініціативи, орієнтовані на мешканців громади: бюджет участі, молодіжна рада та інш.</p> <p>6 Ресурси каменю як матеріалу для будівництва доріг</p> <p>7 Значний позитивний досвід залучення ресурсів від грантодавців і донорів</p> <p>8 Значний досвід управління громадою у керівництва</p> <p>9 Діючий ЦНАП і наявність віддалених робочих місць, що розширює географію надання послуг</p> <p>10 Поступовий розвиток зеленого туризму, навіть за несприятливих зовнішніх умов</p>	<p>1 Витягнутість громади, що ускладнює доступ до адміністративного центру, особливо – з віддалених сіл</p> <p>2 Низька щільність населення, гірська місцевість, що ускладнює реалізацію інфраструктурних проєктів</p> <p>3 Регулярні підтоплення окремих населених пунктів</p> <p>4 Обмежені можливості для розвитку аграрного напряму економіки через низькі якості ґрунтів</p> <p>5 Залежність громади від зовнішніх транспортних маршрутів, відсутність залізничного сполучення, що ускладнює пересування громадою і розвиток бізнесу</p> <p>6 Низькі показники розвитку ділової інфраструктури</p> <p>7 Обмежене представництво середнього і великого бізнесу, вузькопрофільність економіки громади</p> <p>8 Залежність громади від двох платників податків, один з яких – Білоберізька сільська рада</p> <p>9 Низький розвиток механізмів підтримки на місцевому рівні малого і середнього бізнесу, у тому числі – молодіжного та жіночого підприємництва</p> <p>10 Відсутність містобудівної документації і кадастрових документів по цілому ряду населених пунктів громади</p> <p>11 Обмежена пропозиція послуг в сфері торгівлі, відпочинку та готельного господарства</p> <p>12 Незадовільний стан доріг місцевого значення та майже повна відсутність водогонів</p> <p>13 Низьке фактичне наповнення класів в більшості шкіл громади за зростання видатків з бюджету на утримання освіти</p> <p>14 Потреба модернізації ряду комунальних будівель та споруд, оновлення техніки та обладнання комунальних закладів</p> <p>15 Відсутність громадських просторів та місць відпочинку для усіх категорій населення</p>
МОЖЛИВОСТІ	ЗАГРОЗИ
<p>1. Розширення можливостей щодо формування партнерських стосунків з іншими регіонами України, країнами Європейського Союзу, Америки, Азії</p> <p>2. Очікування надання підтримки з боку сусідніх країн, в першу чергу – Польщі, з громадами якої встановлюються дружні відносини у регіоні</p>	<p>1. Продовження бойових дій чи їхнє «заморожування» в кордонах, які не співпадають навіть з кордонами на 23.02.2022 р.</p> <p>2. Політико-правова нестабільність в державі, яка позначається на економічному і соціальному розвитку громад, вповільненню темпів впровадження програм та</p>

<p>3. Можливості перенесення останніх досягнень в сферах цифровізації та телекомунікації на рівень громад</p> <p>4. Диверсифікація ринків збуту продукції промислових та аграрних підприємств за рахунок розширення співпраці Європейським Союзом</p> <p>5. Наявність державних та обласних програм, спрямованих на розвиток громад і окремих бізнесів в повоєнний період</p> <p>6. Просування концепції «Навчання протягом усього життя»</p> <p>7. Відродження в Україні різних форм благодійництва</p> <p>8. Проголошений на державному рівні курс на розвиток реального сектору економіки, індустріалізації та інноваційного розвитку</p> <p>9. Стимулювання соціальної відповідальності великих підприємств як на міжнародному так і на державному рівні</p> <p>10. Посилення соціальної підтримки населення, для мінімізації негативного впливу війни та повоєнного відновлення</p> <p>11. Отримання Україною статусу кандидату до ЄС, що суттєво розширює можливості по залученню грантових ресурсів</p> <p>12. Реформування системи освіти з орієнтацією її на підготовку технічних спеціальностей</p>	<p>дій, спрямованих на відновлення постраждалих областей</p> <p>3. Відтік молодих освічених людей з населеного пункту/країни що призводить до зменшення кадрового і людського потенціалу громад</p> <p>4. Загальне зниження доходів населення через продовження війни</p> <p>5. Зростання аварійності на інфраструктурних об'єктах через ракетні удари по території України</p> <p>6. Низька адаптованість національної системи технічного регулювання до міжнародних та європейських стандартів і суттєве зволікання з їхнім впровадженням в Україні</p> <p>7. Імовірне ослаблення курсу національної валюти на фоні війни та несприятливої економічної ситуації в країні та світі</p> <p>8. Стрімке зростання цін і тарифів на базові продукти харчування та послуги та імовірне збереження такої тенденції в найближчий період</p> <p>9. Збереження податкового тиску на підприємців, що обумовлює подальшу «тінізацію» бізнесу</p> <p>10. Високі видатки на воєнний сектор, що звужує можливості для фінансування розвиткових проєктів</p> <p>11. Залежність розвитку України від темпів проведення реформ і підтримки з боку США, ЄС, Канади</p>
---	---

2.3 Порівняльні переваги, виклики і ризики Білоберізької сільської територіальної громади

2.3.1 Порівняльні переваги

(визначені в результаті аналізу сильних сторін і можливостей)

- Проголошення на державному рівні курс на розвиток реального сектору економіки, індустріалізацію та інноваційний розвиток, надання міжнародної фінансової і технічної підтримки Україні, сприятимуть росту активності мешканців та бізнесу громади, зокрема – в напрямках сільськогосподарського (переробка) та туристичного розвитку.
- Отримання Україною статусу кандидату до ЄС, очікуване надання підтримки з боку сусідніх країн, в першу чергу – Польщі, Румунії, суттєво розширює можливості по залученню громадою грантових ресурсів для реалізації масштабних інвестиційних проєктів.
- Просування концепції «Навчання протягом усього життя», реформування системи освіти з орієнтацією її на підготовку технічних спеціальностей стане додатковим стимулом для підготовки затребуваних фахівців на місцевому рівні.
- Стимулювання соціальної відповідальності великих підприємств як на міжнародному так і на державному рівні, відродження в Україні різних форм благодійництва дозволять зменшити негативний вплив війни на соціальний сектор громади і соціально незахищені категорії її мешканців.

2.3.2 Виклики

(визначені в результаті аналізу слабких сторін і можливостей)

- Часткове заміщення ВПО постійних мешканців громади ставить питання їхньої інтеграції в місцеве середовище.

- Підприємницький досвід місцевих мешканців, їхня зацікавленість в розвитку власного бізнесу стимулюватимуть розвиток підприємництва у випадку надання належної підтримки на місцевому рівні.
- Поглиблення діджиталізація, розвиток цифрових компетенцій, державна підтримка креативних індустрій стануть рушійною силою для розвитку творчого потенціалу та управлінських навичок і залучення в життя громади її мешканців.

2.3.3 Ризики

(визначені в результаті аналізу слабких сторін і загроз)

- Розширення території ведення бойових дій та економічний спад може призвести до скорочення економічної діяльності частини суб'єктів господарювання, що в свою чергу призведе до обмеження фінансового ресурсу та відповідних статей видатків.
- Війна з росією, за наявності можливості переїхати в країни ЄС для жінок і дітей чинитиме тиск на економіку громади, а також може призвести до скорочення чисельності мешканців в середньостроковій перспективі.
- Низька мотивація молоді до роботи в сільських громадах, непрестижність управлінської діяльності та рівень заробітних плат у цій сфері, посилення міграції та відтік трудових кадрів закордон, зокрема, найбільш високоосвічених та креативних посадовців чинитимуть тиск на якість управління в громаді, оновлення кадрового складу і розвиток творчого потенціалу та управлінських навичок молоді.
- Існуючі проблеми фінансово-економічної сфери, соціальних, культурних та транспортних послуг, стану комунальної інфраструктури громади можуть бути посилені у разі передачі делегованих повноважень без належного фінансового забезпечення, відсутності послідовності ключових державних політик, економічного спаду та введення на невизначений строк режимів воєнного стану та надзвичайних ситуацій.

3 Дерево проблем Білоберізької територіальної громади

Таблиця 24 Потреби громади за основними бенефіціарами

Бенефіціари	Чисельність групи, осіб	Потреби	Проблеми	Пропозиції
Люди працездатного віку Молодь ФОПи Люди з інклюзією	4229 1980 до 200 осіб 390	Стимулювати розвиток бізнесу в громаді та зайнятість місцевих мешканців	Низька економічна активність	Створити стимули для активізації підприємницької активності, підвищити інвестиційну привабливість громади, культуру ведення бізнесу
Люди працездатного віку Люди пенсійного віку ВПО Люди з інклюзією Власники зелених садиб	4229 1668 109 390 16	Збільшити кількість підприємців в сфері туризму, популяризувати громаду, як туристичний об'єкт, сприяти «детінізації» сфери	Повільний розвиток туризму	Сформувати умови для розвитку і популяризації туризму в громаді
Діти Люди працездатного віку Люди пенсійного віку ВПО Люди з інклюзією	2301 4229 1668 109 390	Покращити стан критичної інфраструктури громади	Об'єкти критичної інфраструктури громади зношені	Модернізувати критичну інфраструктуру громади, за можливості – збудувати більш сучасну
Діти Люди працездатного віку Люди пенсійного віку ВПО Люди з інклюзією Працівники системи публічних послуг	2301 4229 1668 109 390 48	Покращити якість надання публічних послуг, мотивацію та забезпечення виконавців	Низький рівень розвитку публічних послуг	Вдосконалити діяльність систем ЖКГ, медицини, управління, відпочинку, культури, спорту, соціального захисту
Діти Люди працездатного віку Люди пенсійного віку ВПО Люди з інклюзією	2301 4229 1668 109 390	Підвищити залученість мешканців громади до вирішення питань управління та розвитку громади	Низька громадська активність та ініціативності	Активізувати існуючі і впровадити нові заходи по стимулюванню активності мешканців громади

Бенефіціари	Чисельність групи, осіб	Потреби	Проблеми	Пропозиції
Діти	2301	Покращити якість надання освітніх послуг, мотивацію та забезпечення педагогічних працівників	Система освіти громади не адаптована до сучасних викликів	Вдосконалити діяльність освітньої сфери, її кадрове забезпечення і матеріально-технічну базу
Молодь	1980			
Учні з інклюзією	26			
Педагогічні працівники	426			
Люди працездатного віку	4229	Вдосконалити система збору та перероблення ТПВ в громаді	Недосконала система збору та перероблення ТПВ в громаді	Розширити територію збору ТПВ та покращити її комерційну складову
Люди пенсійного віку	1168			
ВПО	109			
Люди з інклюзією	390			
Працівники комунальних організацій	3			
Люди працездатного віку	4229	Покращити стан об'єктів відпочинку і рекреації	Забруднення лісів та водних об'єктів громади	Запровадити системні зміни в утриманні об'єктів відпочинку та рекреації в громаді
Люди пенсійного віку	1168			
ВПО	109			
Люди з інклюзією	390			

Таблиця 25 Три рівня проблем Білоберізької громади

Проблеми I рівня	Проблеми II рівня	Проблеми III рівня
1. Економіко-туристичний потенціал громади не достатньо використовується	1.1. Низька економічна активність	1.1.1. Низька інвестиційна пізнаваність громади
		1.1.2. Нерозвинена інфраструктура підтримки бізнесу
		1.1.3. Нерозвинена альтернативна енергетика
		1.1.4. Низька ступінь підтримки підприємництва
		1.1.5. Низький рівень співпраці з сусідніми громадами, в т.ч. – з країн ЄС
	1.2. Повільний розвиток туризму	1.2.1. Туристичні можливості громади повністю не ідентифіковані
		1.2.2. Розвиток зеленого туризму обмежений
		1.2.3. Популяризація туристичних можливостей громади несистемна
2. Людський потенціал громади розвивається повільно	2.1. Об'єкти критичної інфраструктури громади зношені	2.1.1. Зношена інженерно-транспортна інфраструктура
		2.1.2. Нерозвинена інфраструктура сфери безпеки
		2.1.3. Недосконала мережа вуличного освітлення
		2.1.4. Нерозвинена комунальна інфраструктура
		2.1.5. Обмежений розвиток Інтернет-сервісів

Проблеми I рівня	Проблеми II рівня	Проблеми III рівня	
	2.2. Низький рівень розвитку публічних послуг	2.2.1. Помірна якість послуг закладів охорони здоров'я	
		2.2.2. Обмежені можливості для забезпечення культурних потреб та здорового способу життя	
		2.2.3. Розвиток адміністративних послуг відстає від сучасних потреб	
		2.2.4. Соціальні послуги не повною мірою адаптовані до викликів військового стану та повоєнної відбудови	
	2.3. Низька громадська активність та ініціативності	2.3.1. Недостатній розвиток громадських ініціатив, в т.ч. – серед окремих соціальних груп населення	
		2.3.2. Обмежена інтеграція ВПО в життя громади	
	2.4. Система освіти громади не адаптована до сучасних викликів	2.4.1. Освітня мережа не враховує всі потреби учнів	
		2.4.2. Частина закладів освіти не відповідають нових вимогам інклюзії, комфорту, інноваційності та універсального дизайну	
		2.4.3. Застаріла матеріально-технічна бази закладів освіти	
		2.4.4. Нерозвинена система заохочення педагогічних працівників до саморозвитку	
	3. Екосистема громади не адаптована до планів розвитку громади	3.1. Недосконала система збору та перероблення ТПВ в громаді	3.1.1. Відсутня практика роздільного збирання побутових відходів
			3.1.2. Обмежена кількість місць для викидання сміття
3.2. Забруднення лісів та водних об'єктів громади		3.2.1. Низькі показники відтворення зон рекреації в громаді	
		3.2.2. Забруднення берегів водних об'єктів громади та погіршення їхнього загального стану	

4 Дерево цілей Білоберізької територіальної громади

Стратегічні цілі	Операційні цілі	Завдання	
1. Громада з розвинутою економікою	1.1. Економічна активність зросла	1.1.1. Зросла інвестиційна пізнаваність громади	
		1.1.2. Покращено інфраструктуру підтримки бізнесу	
		1.1.3. Розвинуто альтернативну енергетика	
		1.1.4. Забезпечено підтримки підприємництва	
		1.1.5. Активізовано співпрацю з сусідніми громадами, в т.ч. – з країн ЄС	
	1.2. Туристична привабливість громади зросла	1.2.1. Проведено оцінку туристичного потенціалу громади	
		1.2.2. Активізовано розвиток зеленого туризму	
		1.2.3. Забезпечено популяризацію туристичних можливостей громади	
2. Людський потенціал громади зріс	2.1. Об'єкти критичної інфраструктури громади оновлено	2.1.1. Покращено стан інженерно-транспортної інфраструктури	
		2.1.2. Розбудовано інфраструктуру сфери безпеки	
		2.1.3. Покращено мережу вуличного освітлення	
		2.1.4. Модернізовано комунальну інфраструктуру	
		2.1.5. Забезпечено розвиток Інтернет-сервісів	
	2.2. Публічні послуги надають на високому рівні	2.2.1. Якість послуг закладів охорони здоров'я зросла	
		2.2.2. Послуги з культури, спорту та рекреації надано, з урахуванням потреб окремих груп мешканців	
		2.2.3. Забезпечено високу якість надання адміністративних послуг, з урахуванням вимог до їхньої цифровізації	
		2.2.4. Соціальні послуги адаптовані до викликів військового стану та повоєнної відбудови	
	2.3. Громадська активність та ініціативність зросла	2.3.1. Місцева влада, НГО та небайдужі мешканці спільно втілюють ініціативи з розвитку громади	
		2.3.2. ВПО інтегровані в життя громади	
	2.4. Система освіти громади адаптована до сучасних викликів	2.4.1. Людиноцентрична освітня мережа	
		2.4.2. Заклади освіти громади відповідають вимогам інклюзії, комфорту, інноваційності та універсального дизайну, в т.ч. зважаючи на потреби профілізації старшої школи	
		2.4.3. Матеріально-технічну базу закладів освіти громади оновлено	
		2.4.4. Педагогічні працівники громади зацікавлені в саморозвитку	
	3. Дружня до громадян екосистема	3.1. Вдосконалено систему збору ТПВ в громаді	3.1.1. Впроваджено практику роздільного збирання побутових відходів
			3.1.2. Створено достатню кількість місць для

Стратегічні цілі	Операційні цілі	Завдання
		викидання сміття
	3.2. Лісові та водні об'єкти громади чисті і туристично привабливі	3.2.1. Зелені насадження в громаді регулярно відновлюються
		3.2.2. Береги водних об'єктів громади розчищено

Додаток №1

Перелік проектів /програм розвитку місцевого самоврядування та першочергових завдань які плануються впровадити Білоберізькою сільською радою в 2024 році в розрізі джерел фінансування. (тис.грн.)

№ з.п.	Назва завдань та об'єктів відповідно до проектно-кошторисної документації; тощо	Загальний обсяг фінансування , тис.грн	Кошти державного обласного бюджету, інші позабюджетні кошти, тис.грн	Кошти місцевого бюджету ТГ, тис.грн
1.	Інвентаризація всіх ресурсів громади.			При уточненні дохідної частини бюджету
2.	Створення інвестиційного паспорту громади.			При уточненні дохідної частини бюджету
3.	Сприяння у створенні Асоціації підприємців Білоберізької сільської територіальної громади.			При уточненні дохідної частини бюджету
4.	Створення нових туристичних продуктів.			При уточненні дохідної частини бюджету
5.	Розробка програми промоції громади.			При уточненні дохідної частини бюджету
6.	Підвищення енергоефективності будинків комунальної власності			При уточненні дохідної частини бюджету
7.	Підтримка підприємницької діяльності шляхом проведення навчань, семінарів, обміну досвідом з іншими територіальними громадами.			При уточненні дохідної частини бюджету
8.	Розробка програми покращення ефективності та якості надання медичних послуг.			При уточненні дохідної частини бюджету
9.	Реконструкція недіючої школи від базу відпочинку чи інший оздоровчо- відпочинковий- реабілітаційний заклад	30000,000	30000,00	
10.	Розробка та доведення до відома населення планів евакуації при виникненні надзвичайних ситуацій			При уточненні дохідної частини бюджету
11.	Розробка та впровадження системи відеоспостереження в громадських місцях.			При уточненні дохідної частини бюджету
12.	Удосконалення системи надання послуг вразливим верствам населення через фахівців із соціальної роботи та соціальних працівників			
13.	Підтримка волонтерського руху			При уточненні дохідної частини бюджету
14.	Запровадження нових механізмів участі громадян в управлінні громадою.			

15.	Покращення матеріально-технічного забезпечення закладів первинної медичної допомоги - КНП «Білоберізька АЗПСМ» та «Яблуніцька АЗПСМ»	120,00	120,00	
16.	Оновлення нормативної грошової оцінки земель населених пунктів	500,00		500,00
17.	Розширення переліку адміністративних послуг шляхом надання послуг з виготовлення паспорта громадянина України у вигляді ID- картки, паспорта громадянина України для виїзду за кордон з електронним носієм та водійських посвідчень Центром надання адміністративних послуг	400,00	320,00	80,00
18.	Програма «Духовне життя на 2023-2025 роки»	100,00		100,00
19.	Програма «Інші програми та заходи у сфері охорони здоров'я Білоберізької сільської ради на 2024 рік»	5,00		5,00
20.	Місцева програма поховання померлих (загиблих) учасників бойових дій , одиноких, невідомих та безрідних громадян на 2024 рік.	50,00		50,00
21.	Програма соціального захисту фізичних осіб, які надають соціальні послуги на непрофесійній основі на 2023-2025 роки.	400,00		400,00
22.	Програма соціального захисту інвалідів зору Білоберізької сільської територіальної громади на 2023-2025 роки.	30,00		30,00
23.	Програма підтримки учасників бойових дій , учасників АТО та членів їх сімей, які проживають на території Білоберізької сільської територіальної громади на 2023-2025 роки.	50,00		50,00
24.	Комплексна програма соціального захисту жителів Білоберізької територіальної громади на 2023-2025 роки.	50,00		50,00
25.	Підтримка розвитку спорту на території Білоберізької сільської територіальної громади на 2023-2025 роки.	20,00		20,00
26.	Програма благоустрою населених пунктів Білоберізької сільської територіальної громади на 2023-2025 роки.	200,00		200,00
27.	Програма розвитку місцевого самоврядування в Білоберізькій територіальній громаді на 2021-2025 роки.	20,00		20,00
28.	Цільова програма «Сприяння обороноздатності України на 2024 рік».	30,00		30,00
29.	«Забезпечення правопорядку, боротьби із злочинністю і корупцією, захисту прав і свобод громадян на 2023-2025 роки»	30,00		30,00
30.	Програма підтримки Збройних Сил України на 2024 рік.	30,00		30,00
31.	Програма протидії тероризму на території Білоберізької сільської територіальної громади на 2024 рік.	30,00		30,00
32.	Місцева цільова програма попередження дитячої бездоглядності та безпритульності серед дітей , соціального захисту і підтримки дітей сиріт та дітей позбавлених батьківського піклування, захисту їх житлових прав на 2023 -2025 роки.	50,00		50,00
36.	Проведення заходів формування підрозділу та штабу району територіальної оборони на 2024 рік.	200,00		200,00
37.	Програма благоустрою населених пунктів Білоберізької сільської територіальної громади на 2023-2025 роки	6,50		6,50
38.	Програма підтримки системи екстреної медичної допомоги та медицини катастроф на території Білоберізької сільської територіальної громади на 2024-2025 роки.			При уточненні дохідної частини

				місцевого бюджету
39.	Нове будівництво берегозакріплювальних споруд правого берега річки Пробійна в селі Пробійнівка присілок Черлений біля домогосподарств гр. Кубайчука Р.В. та Пониполяка В.О. Білоберізької сільської територіальної громади Верховинського району Івано-Франківської області .	3170,166	3170,166	
40.	Програма організації заходів щодо охорони державного кордону на 2023-2025 р.р.	30,0		30,0
41.	Програма «Про удосконалення організації роботи служби превентивної поліції, покращення її матеріально-технічного забезпечення та підняття іміджу служби в Білоберізькій ТГ на 2021-2025 р.р.	50,0		50,0

Секретар сільської ради

Василина МИХАЙЛЮК

